

คู่มือการปฏิบัติงาน

นายชัยวัฒน์ วิริยะบัณฑิต ศึกษานิเทศก์

กลุ่มงานวัดและประเมินผลการศึกษา
สำนักงานเขตพื้นที่การศึกษาประถมศึกษาศุโขทัย เขต 2
สำนักงานคณะกรรมการการศึกษาขั้นพื้นฐาน
กระทรวงศึกษาธิการ

งานวิจัย พัฒนา ส่งเสริม ติดตาม ตรวจสอบ
และประเมินเกี่ยวกับการวัดผลและประเมินผล
การเรียนรู้ระดับชั้นเรียนและสถานศึกษา

1. ชื่องาน (กระบวนงาน)

งานวิจัย พัฒนา ส่งเสริม ติดตาม ตรวจสอบ และประเมินเกี่ยวกับการวัดผลและประเมินผลการเรียนรู้ระดับชั้นเรียนและสถานศึกษา

2. วัตถุประสงค์

เพื่อให้การปฏิบัติงานของกลุ่มนิเทศ ติดตาม และประเมินผลการจัดการศึกษามีประสิทธิภาพ สามารถดำเนินการเป็นไปตามเป้าหมาย บรรลุผลตามภารกิจขององค์กร สำนักงานคณะกรรมการการศึกษาขั้นพื้นฐาน จึงได้จัดทำคู่มือขั้นตอนการปฏิบัติงานขึ้น โดยมีวัตถุประสงค์ดังนี้

2.1 เพื่อพัฒนาระบบการปฏิบัติงาน กลุ่มนิเทศ ติดตาม และประเมินผลการจัดการศึกษาให้มีประสิทธิภาพและสามารถดำเนินการบรรลุผลตามเป้าหมาย

2.2 เพื่อใช้เป็นแนวทางในการดำเนินการวิจัย พัฒนา ส่งเสริม ติดตาม ตรวจสอบ และประเมินเกี่ยวกับการวัดผลและประเมินผลการเรียนรู้ระดับชั้นเรียนและสถานศึกษา

3. ขอบเขตของงาน

เป็นแนวทางสำหรับการปฏิบัติงานและดำเนินการวิจัย พัฒนา ส่งเสริม ติดตาม ตรวจสอบ และประเมินเกี่ยวกับการวัดผลและประเมินระดับชั้นเรียนและสถานศึกษา

4. คำจำกัดความ

การวัดและประเมินผล (Assessment) หมายถึง กระบวนการเก็บรวบรวมข้อมูล ร่องรอยหลักฐานที่แสดงให้เห็นถึงพัฒนาการ ความก้าวหน้า และความสำเร็จทางการเรียนของผู้เรียนอย่างเป็นระบบ เพื่อเป็นประโยชน์ต่อการส่งเสริมให้ผู้เรียนเกิดการพัฒนา และเรียนรู้อย่างเต็มศักยภาพ การวัดและประเมินผลการเรียนรู้สามารถจัดให้มีขึ้นทั้งระดับชั้นเรียน ระดับสถานศึกษา

การประเมินระดับชั้นเรียน (Classroom Assessment) หมายถึง การวัดผลและประเมินผลที่อยู่ในกระบวนการจัดการเรียนรู้ ผู้สอนดำเนินการเพื่อพัฒนาผู้เรียนและตัดสินผลการเรียนในรายวิชา/กิจกรรมที่ตนสอน ในการประเมินเพื่อการพัฒนา ผู้สอนประเมินผลการเรียนรู้ตามตัวชี้วัดที่กำหนดเป็นเป้าหมายในแต่ละหน่วยการเรียนรู้ด้วยวิธีการต่าง ๆ เพื่อดูว่าบรรลุตัวชี้วัดหรือมีแนวโน้มว่าจะบรรลุตัวชี้วัดเพียงใด แล้วแก้ไขข้อบกพร่องเป็นระยะ ๆ อย่างต่อเนื่อง เน้นการประเมินตามสภาพจริง โดยใช้วิธีการที่หลากหลายและมีการประเมินอย่างต่อเนื่อง เพื่อนำมาใช้เป็นข้อมูลในการปรับปรุงการเรียนการสอนต่อไป

การประเมินระดับสถานศึกษา (School Assessment) หมายถึง การตรวจสอบผลการเรียนรู้ของผู้เรียนเป็นรายปี/รายภาค ผลการประเมินการอ่าน คณิตวิเคราะห์ และเขียน คุณลักษณะอันพึงประสงค์และกิจกรรมพัฒนาผู้เรียน การอนุมัติผลการเรียน การตัดสินการเลื่อนชั้นเรียน และเป็นการประเมินเพื่อให้ได้ข้อมูลเกี่ยวกับการจัดการศึกษาของสถานศึกษาว่าส่งผลต่อการเรียนรู้ของผู้เรียนตามเป้าหมายหรือไม่ ผู้เรียนมีสิ่งที่จะต้องได้รับการพัฒนาในด้านใด รวมทั้งสามารถนำผลการเรียนของผู้เรียนในสถานศึกษาเปรียบเทียบกับเกณฑ์ระดับชาติและระดับเขตพื้นที่การศึกษา ผลการประเมินระดับสถานศึกษาจะเป็นข้อมูลและสารสนเทศเพื่อการปรับปรุงนโยบาย หลักสูตร โครงการ หรือวิธีการจัดการเรียนการสอน ตลอดจนเพื่อการจัดทำแผนพัฒนาคุณภาพการศึกษาของสถานศึกษาตามแนวทางการประกันคุณภาพการศึกษา และการรายงานผลการจัดการศึกษาต่อคณะกรรมการสถานศึกษาขั้นพื้นฐาน สำนักงานเขตพื้นที่การศึกษา สำนักงานคณะกรรมการการศึกษาขั้นพื้นฐาน ผู้ปกครอง และชุมชน

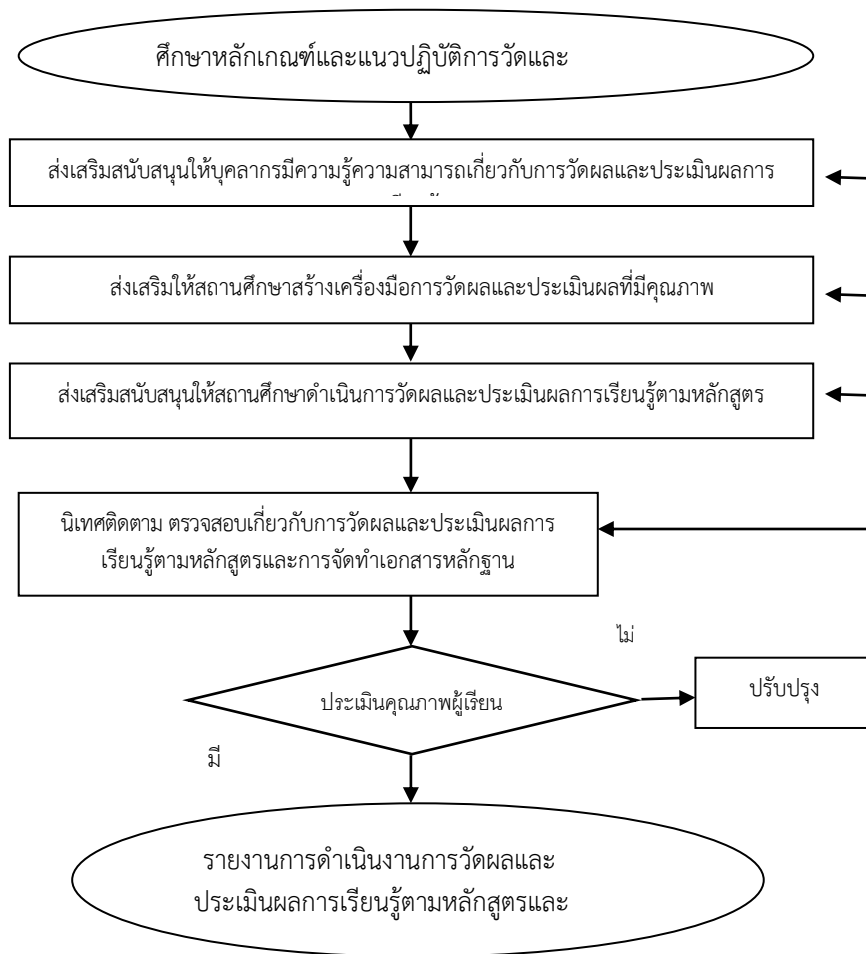
การประเมินตามสภาพจริง (Authentic Assessment) หมายถึง การวัดผลและประเมินผลการเรียนรู้จากการที่นักเรียนได้ลงมือปฏิบัติงาน ซึ่งแสดงให้เห็นถึงการนำความรู้และทักษะที่เรียนไปใช้ในสภาพและสถานการณ์จริง หรือเชื่อมโยงใกล้เคียงกับสถานการณ์จริงมากที่สุด การประเมินตามสภาพจริงมักมีการกำหนดชิ้นงานหรือภาระงานให้ผู้เรียนปฏิบัติ และมีการใช้เครื่องมือการวัดและประเมินผลที่มีเกณฑ์พร้อมคำอธิบายคุณภาพงานตามเกณฑ์ไว้อย่างชัดเจน

5. ขั้นตอนการปฏิบัติงาน

วิจัย พัฒนา ส่งเสริม ติดตาม ตรวจสอบ และประเมินเกี่ยวกับการวัดผลและประเมินผลระดับชั้นเรียนและสถานศึกษา

1. ศึกษาหลักเกณฑ์ และแนวปฏิบัติในการวัดผลและประเมินผลการเรียนรู้ของสถานศึกษารวมทั้งแนวทางการวัดและประเมินคุณลักษณะอันพึงประสงค์
2. เสริมสร้างความรู้ความเข้าใจทักษะให้กับผู้บริหารสถานศึกษา ครู และบุคลากรในสถานศึกษาเกี่ยวกับการวัดผลและประเมินผลการเรียนรู้ตามหลักสูตร และการเทียบโอนผลการเรียน
3. ส่งเสริม สนับสนุนให้ผู้บริหารสถานศึกษา ครูและบุคลากรในสถานศึกษามีความรู้ความเข้าใจในแนวปฏิบัติ วิธีการวัดผลและประเมินผล ตลอดจนความเข้าใจในเทคนิค วิธีการวัดผลและประเมินรูปแบบต่าง ๆ โดยเน้นการประเมินตามสภาพจริง
4. ส่งเสริม สนับสนุนให้สถานศึกษาสร้างเครื่องมือที่เป็นมาตรฐาน ในการวัดและประเมินผลการเรียนรู้ และจัดเก็บเอกสารหลักฐานการศึกษาอย่างเป็นระบบส่งเสริม สนับสนุนการดำเนินงานด้านการวัดและประเมินผลการเรียนรู้ตามหลักสูตรของสถานศึกษาในสังกัดสำนักงานเขตพื้นที่การศึกษา
5. นิเทศ ติดตาม ตรวจสอบ สร้างความรู้ ความเข้าใจ ทักษะ แก่บุคลากรทุกระดับสถานศึกษา เขตพื้นที่การศึกษา เกี่ยวกับการวัดประเมินผลการศึกษา การจัดทำเอกสารหลักฐาน ระดับชั้นเรียนและสถานศึกษา ส่งเสริม สนับสนุนการประเมินคุณภาพผู้เรียนระดับชั้นเรียนและสถานศึกษาตามหลักสูตรระดับสถานศึกษาและนำผลการประเมินคุณภาพไปใช้ในการพัฒนา
6. นิเทศ ติดตาม และให้คำปรึกษาให้แก่ผู้บริหารสถานศึกษา ครู และบุคลากรในสถานศึกษาดำเนินการวัดและประเมินผลการเรียนรู้ และการจัดทำเอกสารหลักฐานการศึกษา
7. สรุปรายงานผลการดำเนินงานด้านการวัดและประเมินผลการเรียนรู้ระดับชั้นเรียนและสถานศึกษาเพื่อนำผลมาใช้ในการวางแผนยกระดับคุณภาพการศึกษา และเผยแพร่ผลการประเมินคุณภาพ

6. Flow Chart การวิจัย พัฒนา ส่งเสริม ติดตาม ตรวจสอบและประเมินเกี่ยวกับการวัดผลและประเมินผลการเรียนรู้ ระดับชั้นเรียนและสถานศึกษา



7. เครื่องมือ

- 7.1 แบบสำรวจข้อมูล
- 7.2 ข้อมูลสารสนเทศ เครื่องมือทดสอบ เอกสารหลักฐานการศึกษา
- 7.3 แบบรายงานผล

8. เอกสาร/ หลักฐานอ้างอิง

- 8.1 คู่มือการดำเนินงานการวัดผล และประเมินผลการศึกษา
- 8.2 คู่มือการวัดผล และเทียบโอนผลการศึกษาในทุกๆระดับ
- 8.3 แบบพิมพ์ เอกสาร หลักฐานต่างๆที่เกี่ยวข้อง

งานวิจัย พัฒนา ส่งเสริม ติดตาม ตรวจสอบ
และประเมินเกี่ยวกับการวัดผลและประเมินผล
การเรียนรู้ระดับเขตพื้นที่การศึกษา

1. ชื่องาน (กระบวนงาน)

งานวิจัย พัฒนา ส่งเสริม ติดตาม ตรวจสอบ และประเมินเกี่ยวกับการวัดผลและประเมินผลการศึกษา ระดับเขตพื้นที่การศึกษา

2. วัตถุประสงค์

เพื่อให้การปฏิบัติงานของกลุ่มนิเทศ ติดตาม และประเมินผลการจัดการศึกษามีประสิทธิภาพ สามารถดำเนินการเป็นไปตามเป้าหมาย บรรลุผลตามภารกิจขององค์กร สำนักงานคณะกรรมการการศึกษา ขั้นพื้นฐาน จึงได้จัดทำคู่มือขั้นตอนการปฏิบัติงานขึ้น โดยมีวัตถุประสงค์ดังนี้

1. เพื่อพัฒนาระบบการปฏิบัติงานของ กลุ่มนิเทศ ติดตาม และประเมินผลการจัดการศึกษาให้มีประสิทธิภาพและสามารถดำเนินการบรรลุผลตามเป้าหมาย
2. เพื่อใช้เป็นแนวทางในการดำเนินการวิจัย พัฒนา ส่งเสริม ติดตาม ตรวจสอบ และประเมิน เกี่ยวกับการวัดผลและประเมินผลการศึกษา

3. ขอบเขตของงาน

เป็นแนวทางสำหรับการปฏิบัติงานและดำเนินการวิจัย พัฒนา ส่งเสริม ติดตาม ตรวจสอบ และ ประเมินเกี่ยวกับการวัดผลและประเมินผลระดับเขตพื้นที่การศึกษา

4. คำจำกัดความ

การวัดและประเมินผล (Assessment) หมายถึง กระบวนการเก็บรวบรวมข้อมูล ร่องรอย หลักฐานที่แสดงให้เห็นถึงพัฒนาการ ความก้าวหน้า และความสำเร็จทางการเรียนของผู้เรียนอย่างเป็นระบบ เพื่อเป็นประโยชน์ต่อการส่งเสริมให้ผู้เรียนเกิดการพัฒนา และเรียนรู้อย่างเต็มศักยภาพ

การประเมินระดับเขตพื้นที่การศึกษา (Local Assessment) หมายถึง การวัดผลและ ประเมินผลที่ดำเนินการโดยเขตพื้นที่การศึกษา เพื่อตรวจสอบคุณภาพผู้เรียนในสถานศึกษาที่อยู่ในความ รับผิดชอบของเขตพื้นที่การศึกษาแต่ละแห่ง และใช้เป็นข้อมูลพื้นฐานในการพัฒนาคุณภาพการศึกษาของเขต พื้นที่การศึกษา ตามภาระความรับผิดชอบ สามารถดำเนินการโดยประเมินคุณภาพของผู้เรียนด้วยวิธีการ และเครื่องมือที่เป็นมาตรฐานซึ่งจัดทำและดำเนินการโดยเขตพื้นที่การศึกษา หรือด้วยความร่วมมือกับ หน่วยงานต้นสังกัด/หน่วยงานที่เกี่ยวข้อง นอกจากนี้ยังสามารถดำเนินการได้ด้วยการตรวจสอบข้อมูลจากการ ประเมินระดับสถานศึกษาในเขตพื้นที่การศึกษา โดยมีการรายงานผลแก่สถานศึกษาและชุมชนได้รับทราบ ทั้งนี้ เพื่อให้ทราบว่าสถานศึกษาแต่ละแห่งสามารถจัดการเรียนการสอนเพื่อพัฒนาผู้เรียนให้บรรลุตาม มาตรฐานการเรียนรู้ที่กำหนดหรือไม่ เพียงใด และมีข้อบกพร่องใดที่ต้องดำเนินการปรับปรุงแก้ไขต่อไป

5. ขั้นตอนการปฏิบัติงาน

วิจัย พัฒนา ส่งเสริม ติดตาม ตรวจสอบ และประเมินเกี่ยวกับการวัดผลและประเมินระดับ เขตพื้นที่การศึกษา

1. ศึกษาหลักเกณฑ์ และแนวปฏิบัติในการวัดผลและประเมินคุณภาพผู้เรียนระดับ ระดับเขตพื้นที่การศึกษา
2. ประสานความร่วมมือระหว่างสำนักงานเขตพื้นที่การศึกษา สถานศึกษา และ หน่วยงานที่เกี่ยวข้องกับการประเมินคุณภาพผู้เรียนระดับเขตพื้นที่การศึกษา
3. เสริมสร้างความรู้ความเข้าใจให้กับผู้บริหารสถานศึกษา ครู และบุคลากรใน

สถานศึกษาเกี่ยวกับการวัดผลและประเมินคุณภาพผู้เรียนระดับเขตพื้นที่การศึกษา

4. จัดทำเครื่องมือและคลังข้อสอบที่เป็นมาตรฐานสำหรับใช้ประเมินคุณภาพผู้เรียนระดับเขตพื้นที่การศึกษา

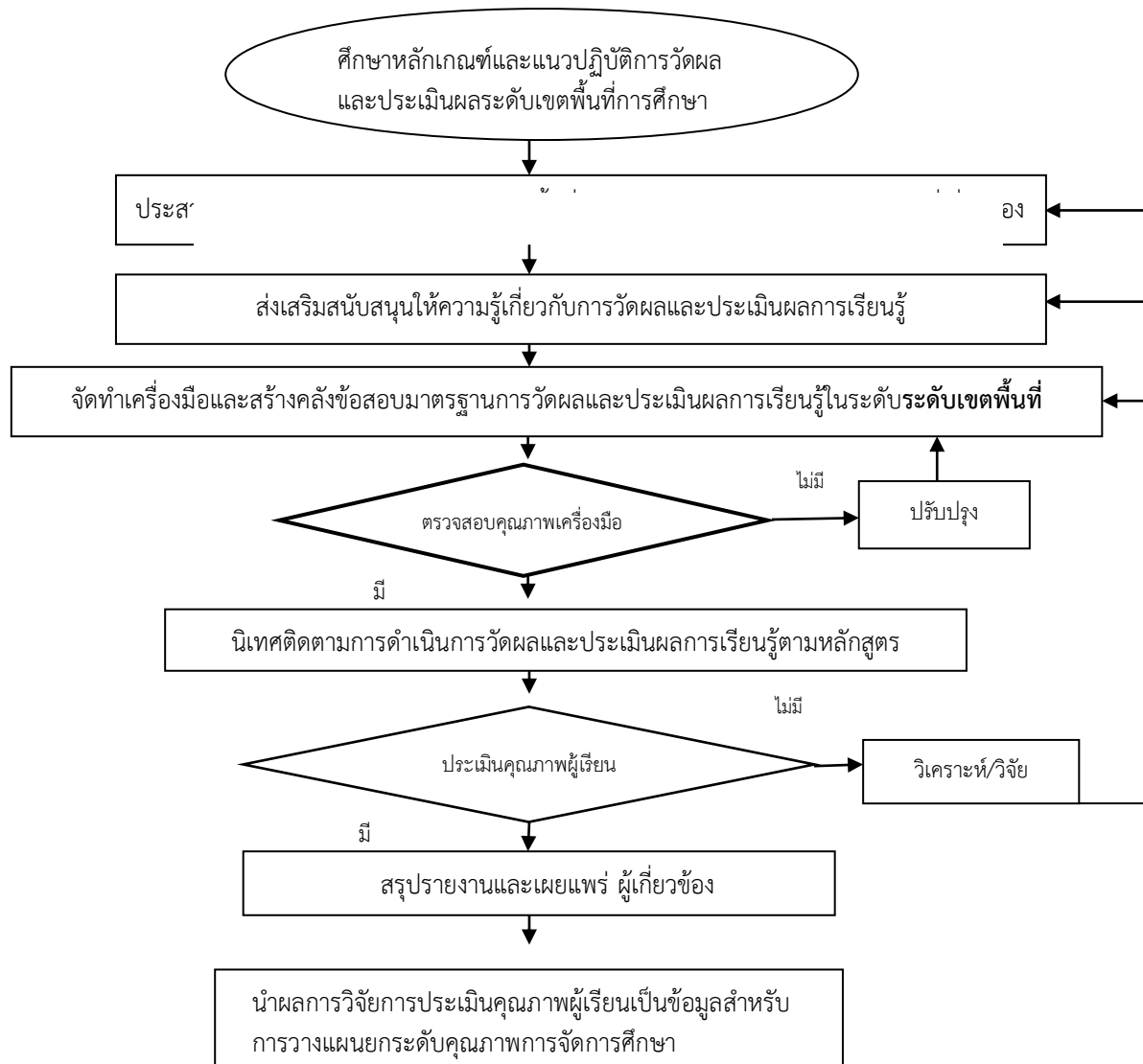
5. นิเทศติดตามการดำเนินการประเมินคุณภาพของผู้เรียนของสถานศึกษาในสังกัดในรูปแบบของคณะกรรมการ

6. ดำเนินการประเมินผลคุณภาพนักเรียนและนำผลไปวิจัย พัฒนา และประเมินผลการดำเนินงานด้านการวัดผลและประเมินผลการเรียนรู้ระดับเขตพื้นที่การศึกษาเพื่อนำผลมาใช้ในการวางแผนยกระดับคุณภาพการศึกษา

7. สรุป รายงานผลการประเมินคุณภาพผู้เรียนระดับเขตพื้นที่การศึกษาต่อหน่วยงานต้นสังกัด และเผยแพร่ต่อสถานศึกษาเพื่อให้สถานศึกษานำไปใช้เป็นข้อมูลในการพัฒนาคุณภาพผู้เรียน

8. นำผลการวิจัย การประเมินคุณภาพผู้เรียนในระดับเขตพื้นที่ศึกษามาใช้เป็นข้อมูลในการวางแผนยกระดับคุณภาพการจัดการศึกษาของสำนักงานเขตพื้นที่การศึกษา

6. Flow Chart งานวิจัย พัฒนา ส่งเสริม ติดตาม ตรวจสอบ และประเมินเกี่ยวกับการวัดผลและประเมินผลการศึกษาในระดับเขตพื้นที่การศึกษา



7. เครื่องมือ

1. แบบติดตามตรวจสอบ
2. เครื่องมือวัดผลและประเมินผล
3. แบบรายงานผล

8. เอกสาร/ หลักฐานอ้างอิง

1. แบบวิเคราะห์แนวทางการตรวจสอบ
2. คู่มือในการปฏิบัติงานกิจกรรม ติดตาม ตรวจสอบ
3. เอกสาร รายงานผลการประเมิน ติดตาม ตรวจสอบ

งานวิจัย พัฒนา ส่งเสริม ติดตาม ตรวจสอบ
และประเมินเกี่ยวกับการวัดผลและประเมินผล
การเรียนรู้ระดับชาติ

1. ชื่องาน (กระบวนงาน)

งานวิจัย พัฒนา ส่งเสริม ติดตาม ตรวจสอบ และประเมินเกี่ยวกับการวัดผลและประเมินผล การศึกษาระดับชาติ

2. วัตถุประสงค์

เพื่อให้การปฏิบัติงานของกลุ่มนิเทศ ติดตาม และประเมินผลการจัดการศึกษามีประสิทธิภาพ สามารถดำเนินการเป็นไปตามเป้าหมาย บรรลุผลตามภารกิจขององค์กร สำนักงานคณะกรรมการ การศึกษาขั้นพื้นฐาน จึงได้จัดทำคู่มือขั้นตอนการปฏิบัติงานขึ้น โดยมีวัตถุประสงค์ดังนี้

1. เพื่อพัฒนาระบบการปฏิบัติงานของ กลุ่มนิเทศ ติดตาม และประเมินผลการจัดการศึกษาให้ มีประสิทธิภาพและสามารถดำเนินการบรรลุผลตามเป้าหมาย
2. เพื่อใช้เป็นแนวทางในการดำเนินการวิจัย พัฒนา ส่งเสริม ติดตาม ตรวจสอบ และประเมิน เกี่ยวกับการวัดผลและประเมินผลการศึกษา

3. ขอบเขตของงาน

เป็นแนวทางสำหรับการปฏิบัติงานและดำเนินการวิจัย พัฒนา ส่งเสริม ติดตาม ตรวจสอบ และ ประเมินเกี่ยวกับการวัดผลและประเมินผลการศึกษาระดับชาติ

4. คำจำกัดความ

การวัดและประเมินผล (Assessment) หมายถึง กระบวนการเก็บรวบรวมข้อมูล ร่องรอย หลักฐานที่แสดงให้เห็นถึงพัฒนาการ ความก้าวหน้า และความสำเร็จทางการเรียนของผู้เรียนอย่างเป็นระบบ เพื่อเป็นประโยชน์ต่อการส่งเสริมให้ผู้เรียนเกิดการพัฒนา และเรียนรู้อย่างเต็มศักยภาพ

การประเมินระดับชาติ (National Tests) หมายถึง การวัดผลและประเมินผลการเรียนรู้ที่ ดำเนินการโดยสถาบันทดสอบทางการศึกษาแห่งชาติ ซึ่งสถานศึกษาต้องจัดให้ผู้เรียนทุกคนที่เรียนในระดับชั้น สำคัญ (Key Stages) ผลจากการประเมินใช้เป็นข้อมูลในการเทียบเคียงคุณภาพการศึกษาในระดับต่าง ๆ เพื่อนำไปใช้ในการวางแผนยกระดับคุณภาพการจัดการศึกษา ตลอดจนเป็นข้อมูลสนับสนุนการตัดสินใจในระดับ นโยบายของประเทศ

5. ขั้นตอนการปฏิบัติงาน

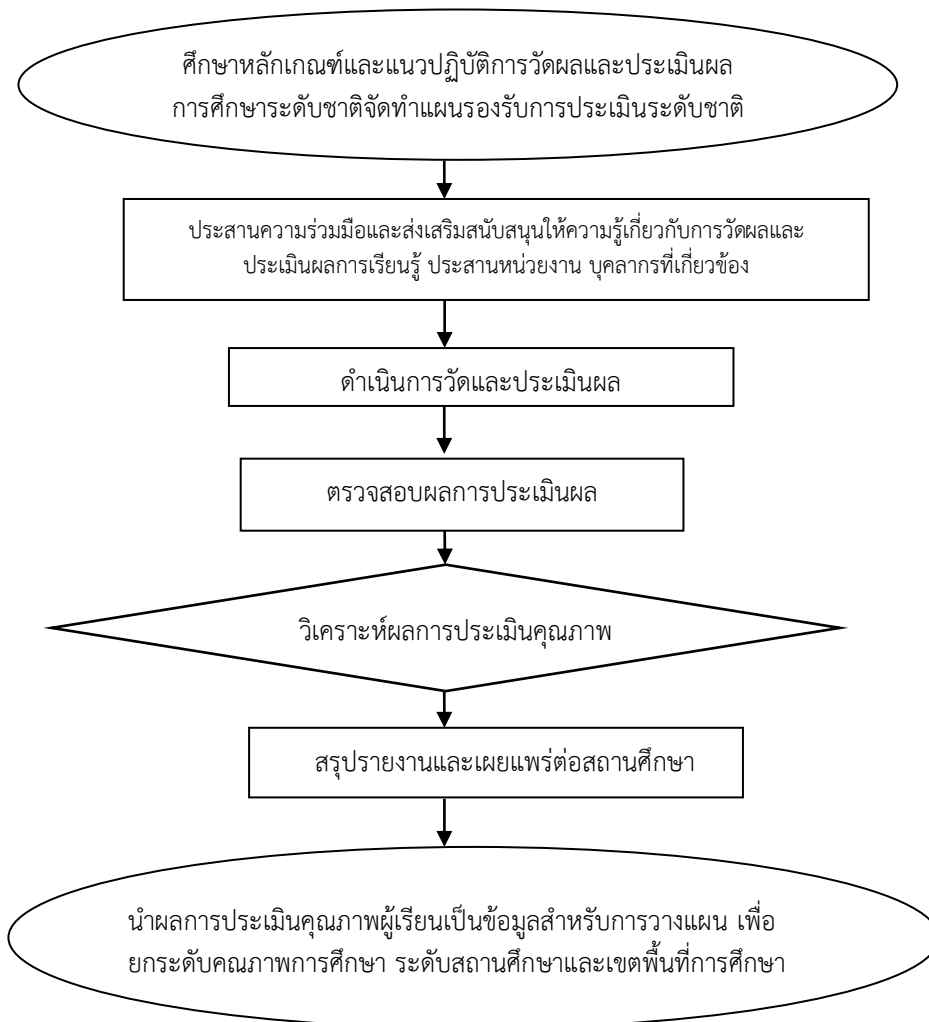
วิจัย พัฒนา ส่งเสริม ติดตาม ตรวจสอบ และประเมินเกี่ยวกับการวัดผลและประเมินผล การศึกษาระดับชาติ

1. ศึกษาหลักเกณฑ์ และแนวปฏิบัติในการวัดผลและประเมินคุณภาพผู้เรียนระดับชาติ
2. ประสานความร่วมมือระหว่างสำนักงานเขตพื้นที่การศึกษา สถานศึกษา และ หน่วยงานที่เกี่ยวข้องกับการประเมินคุณภาพผู้เรียนระดับชาติ เช่น สถาบันทดสอบทางการศึกษาแห่งชาติ (สทศ.) สำนักทดสอบทางการศึกษา
3. เสริมสร้างความรู้ความเข้าใจให้กับผู้บริหารสถานศึกษา ครู และบุคลากรใน สถานศึกษาเกี่ยวกับการวัดผลและประเมินคุณภาพผู้เรียนระดับชาติ
4. ดำเนินการประเมินคุณภาพของผู้เรียนตามแนวทางที่กระทรวงศึกษาธิการสถาบัน ทดสอบทางการศึกษาแห่งชาติ หรือสำนักทดสอบทางการศึกษากำหนด
5. รายงานผลการประเมินคุณภาพผู้เรียนระดับชาติต่อหน่วยงานต้นสังกัดหน่วยงานที่

เกี่ยวข้อง และเผยแพร่ต่อสถานศึกษาเพื่อให้สถานศึกษานำไปใช้เป็นข้อมูลในการพัฒนาคุณภาพผู้เรียน

6. นำผลการประเมินคุณภาพผู้เรียนในระดับชาติมาใช้เป็นข้อมูลในการวางแผนยกระดับคุณภาพการจัดการศึกษาของสำนักงานเขตพื้นที่การศึกษา

6. Flow Chart วิจัย พัฒนา ส่งเสริม ติดตาม ตรวจสอบ และประเมินเกี่ยวกับการวัดผลและประเมินผล การศึกษาระดับชาติ



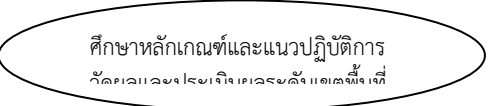
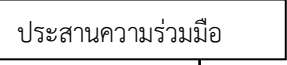
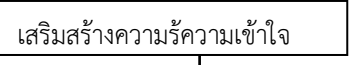
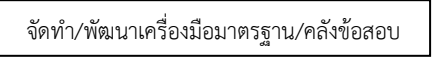
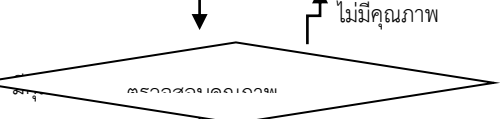
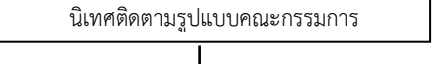

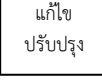
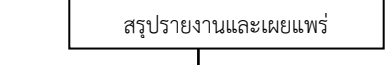
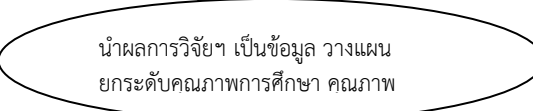
7. เครื่องมือ

- 7.1 แบบติดตามตรวจสอบ
- 7.2 เครื่องมือวัดและประเมินผล
- 7.3 แบบรายงานผล

8. เอกสาร/ หลักฐานอ้างอิง

- 8.1 แบบวิเคราะห์แนวทางการตรวจสอบ
- 8.2 คู่มือในการปฏิบัติงานกิจกรรม ติดตาม ตรวจสอบ
- 8.3 เอกสาร รายงานผลการประเมิน ติดตาม ตรวจสอบ

9. แบบฟอร์มสรุปรายงาน


ชื่องาน (กระบวนงาน) วิจัย พัฒนา ส่งเสริม ติดตาม ตรวจสอบ และประเมินเกี่ยวกับการวัดผลและประเมินผลระดับเขตพื้นที่การศึกษา		สำนักงานเขตพื้นที่การศึกษา กลุ่มนิเทศติดตามและประเมินผล	รหัสเอกสาร :		
วัตถุประสงค์ : 1. ระดับความสำเร็จของการวิจัย พัฒนา ส่งเสริม ติดตาม ตรวจสอบและประเมินเกี่ยวกับการวัดผลและประเมินผลระดับเขตพื้นที่การศึกษา 2. ระดับคุณภาพของผู้เรียน ระดับเขตพื้นที่การศึกษา					
ลำดับที่	ผังขั้นตอนการดำเนินงาน	รายละเอียดงาน	เวลาดำเนินการ	มาตรฐานคุณภาพงาน	ผู้รับผิดชอบ
1		1. ศึกษาหลักเกณฑ์ และแนวปฏิบัติในการวัดผลและประเมินผลคุณภาพผู้เรียนระดับเขตพื้นที่การศึกษา	ตามรอบเวลา	สถานศึกษามีแนวปฏิบัติในการวัดและประเมินผลที่ชัดเจน	กลุ่มนิเทศ ฯ
2		2. ประสานความร่วมมือระหว่างสำนักงานเขตพื้นที่การศึกษา สถานศึกษา และหน่วยงานที่เกี่ยวข้องกับการประเมินผลคุณภาพผู้เรียนระดับเขตพื้นที่การศึกษา	ตามรอบเวลา	บุคลากรและหน่วยงานที่เกี่ยวข้องให้ความร่วมมือในการประเมินผลคุณภาพผู้เรียน จัดทำเครื่องมือ	กลุ่มนิเทศ ฯ
3	 	3. เสริมสร้างความรู้ความเข้าใจให้กับผู้บริหารสถานศึกษา ครู และบุคลากรในสถานศึกษาเกี่ยวกับการวัดผลและประเมินผลคุณภาพผู้เรียนระดับเขตพื้นที่การศึกษา	ตามรอบเวลา	บุคลากรสถานศึกษามีความรู้ความเข้าใจเกี่ยวกับการวัดและประเมินผลการเรียนรู้ระดับเขตพื้นที่การศึกษา	กลุ่มนิเทศ ฯ
4		4. จัดทำเครื่องมือและคลังข้อสอบที่เป็นมาตรฐานสำหรับใช้ประเมินผลคุณภาพผู้เรียนระดับเขตพื้นที่การศึกษา	ตลอดปีการศึกษา	มีคลังข้อสอบ และเครื่องมือสำหรับการประเมิน	กลุ่มนิเทศ ฯ
5	 	5. นิเทศติดตามการดำเนินการประเมินผลคุณภาพของผู้เรียนของสถานศึกษาในสังกัดในรูปแบบของคณะกรรมการ	ตามรอบเวลา	หน่วยงานต้นสังกัดและสถานศึกษามีข้อมูลคุณภาพผู้เรียน	กลุ่มนิเทศ ฯ
6		6. ดำเนินการประเมินผลคุณภาพนักเรียนนำผลไปวิจัย พัฒนา ประเมินผลการดำเนินงานด้านการวัดผลและประเมินผลการระดับเขตพื้นที่การศึกษาเพื่อนำผลมาใช้ในการวางแผนยกระดับคุณภาพการศึกษา	ตามรอบเวลา	เขตพื้นที่การศึกษามีระบบการประเมินที่มีคุณภาพเชื่อถือได้	กลุ่มนิเทศ ฯ
7		7. สรุป รายงานผลการประเมินผลคุณภาพผู้เรียน การวิจัยระดับเขตพื้นที่การศึกษาต่อหน่วยงานต้นสังกัด และเผยแพร่ต่อสถานศึกษาเพื่อให้สถานศึกษานำไปใช้เป็นข้อมูลในการพัฒนาคุณภาพผู้เรียน	เมื่อเสร็จสิ้นการประเมิน	มีข้อมูลผลการประเมินผลคุณภาพผู้เรียนระดับเขตพื้นที่การศึกษา	กลุ่มนิเทศ ฯ
8		8. นำผลการวิจัย การประเมินผลคุณภาพผู้เรียนในระดับเขตพื้นที่การศึกษา มาใช้เป็นข้อมูลในการวางแผนยกระดับคุณภาพการจัดการศึกษาของสำนักงานเขตพื้นที่การศึกษา	ตลอดปีการศึกษา	หน่วยงานต้นสังกัดและสถานศึกษาใช้ข้อมูลคุณภาพผู้เรียนในการวางแผนยกระดับคุณภาพการจัดการศึกษา	กลุ่มนิเทศ ฯ

เอกสารอ้างอิง : 1. หลักสูตรแกนกลางการศึกษาขั้นพื้นฐาน พุทธศักราช 2551

2. หลักสูตรการศึกษาปฐมวัย พุทธศักราช 2546


3. หลักสูตรการศึกษาพิเศษ

คำอธิบายสัญลักษณ์ผังขั้นตอน  จุดเริ่มต้นหรือสิ้นสุดกระบวนการงาน

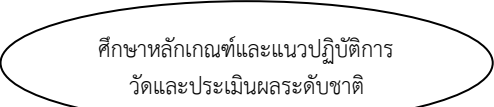
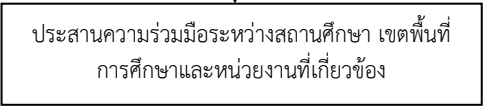
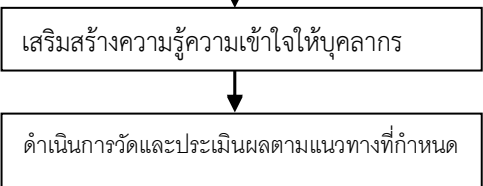


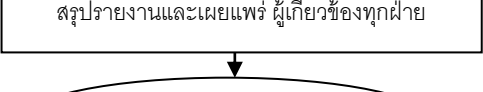
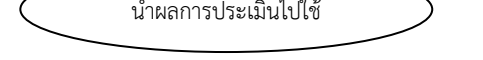
 กิจกรรมงานหรือการปฏิบัติ

 การตัดสินใจ

 ทิศทางหรือการเคลื่อนไหวของงาน

 จุดเชื่อมต่อระหว่างหน้า(ถ้าไม่ภายใน 1 หน้า)

9. แบบฟอร์มสรุปมาตรฐานงาน

ชื่องาน (กระบวนงาน) วิจัย พัฒนา ส่งเสริม ติดตาม ตรวจสอบ และประเมินเกี่ยวกับการวัดและประเมินระดับชาติ		สำนักงานเขตพื้นที่การศึกษา กลุ่มนิเทศติดตามและประเมินผลการจัดการศึกษา			รหัสเอกสาร :
วัตถุประสงค์ : 1. เพื่อพัฒนาระบบการปฏิบัติงานของ กลุ่มนิเทศ ติดตาม และประเมินผลการจัดการศึกษาให้มีประสิทธิภาพและสามารถดำเนินการบรรลุผลตามเป้าหมาย 2. เพื่อใช้เป็นแนวทางในการดำเนินการวิจัย พัฒนา ส่งเสริม ติดตาม ตรวจสอบ และประเมินเกี่ยวกับการวัดผลและประเมินผลการศึกษา					
ลำดับที่	ผังขั้นตอนการดำเนินงาน	รายละเอียดงาน	เวลาดำเนินการ	มาตรฐานคุณภาพงาน	ผู้รับผิดชอบ
1		1.ศึกษาหลักเกณฑ์ และแนวปฏิบัติในการวัดและประเมินคุณภาพผู้เรียนระดับชาติ	พฤษภาคม	สถานศึกษามีแนวปฏิบัติในการวัดและประเมินผลที่ชัดเจน	กลุ่มนิเทศ ฯ
2		2.ประสานความร่วมมือระหว่างสำนักงานเขตพื้นที่การศึกษา สถานศึกษา และหน่วยงานที่เกี่ยวข้องกับการประเมินคุณภาพผู้เรียนระดับชาติ เช่น สถาบันทดสอบทางการศึกษาแห่งชาติ (สทศ.) สำนักทดสอบทางการศึกษา	สิงหาคม	ความร่วมมือในการวัดและประเมินผลระดับชาติ	กลุ่มนิเทศ ฯ
3		3.เสริมสร้างความรู้ความเข้าใจให้กับผู้บริหารสถานศึกษา ครู และบุคลากรในสถานศึกษาเกี่ยวกับการวัดและประเมินคุณภาพผู้เรียนระดับชาติ	กันยายน	ผู้บริหารสถานศึกษา และครู มีความรู้ความเข้าใจเกี่ยวกับการวัดและประเมินผลการเรียนรู้ ในระดับชาติ	กลุ่มนิเทศ ฯ
4		4.ดำเนินการประเมินคุณภาพของผู้เรียนตามแนวทางที่กระทรวงศึกษาธิการสถาบันทดสอบทางการศึกษาแห่งชาติ หรือสำนักทดสอบทางการศึกษากำหนด	มกราคม- มีนาคม	มีแผนการวัดและประเมินผลตามหลักสูตรในระดับชาติที่ชัดเจน	กลุ่มนิเทศ ฯ
5		5.ประเมินระดับชาติเพื่อวิเคราะห์/วิจัยคุณภาพผู้เรียน	เมษายน	มีข้อมูลคุณภาพผู้เรียนในระดับชาติ	กลุ่มนิเทศ ฯ
6		6.รายงานผลการประเมินคุณภาพผู้เรียนระดับชาติต่อหน่วยงานต้นสังกัดหน่วยงานที่เกี่ยวข้อง และเผยแพร่ต่อสถานศึกษาเพื่อให้สถานศึกษานำไปใช้เป็นข้อมูลในการพัฒนาคุณภาพผู้เรียน	เมษายน	หน่วยงานต้นสังกัดและสถานศึกษามีข้อมูลคุณภาพผู้เรียน	กลุ่มนิเทศ ฯ
7		7.นำผลการประเมินคุณภาพผู้เรียนในระดับชาติมาใช้เป็นข้อมูลในการวางแผนยกระดับคุณภาพการจัดการศึกษาของสำนักงานเขตพื้นที่การศึกษา	พฤษภาคม	หน่วยงานต้นสังกัดและสถานศึกษาใช้ข้อมูลคุณภาพผู้เรียนในการวางแผนยกระดับคุณภาพการจัดการศึกษา	กลุ่มนิเทศ ฯ

เอกสารอ้างอิง : 1. หลักสูตรแกนกลางการศึกษาขั้นพื้นฐาน พุทธศักราช 2551 2. หลักสูตรการศึกษาปฐมวัย พุทธศักราช 2546 3. หลักสูตรการศึกษาพิเศษ

คำอธิบายสัญลักษณ์ผังขั้นตอน  จุดเริ่มต้นหรือสิ้นสุดกระบวนงาน  กิจกรรมงานหรือการปฏิบัติ  การตัดสินใจ  ทิศทางหรือการเคลื่อนไหวของงาน  จุดเชื่อมต่อระหว่างหน้า(ถ้าไม่จบภายใน 1 หน้า)

9. แบบสรุปมาตรฐานงาน

ชื่องาน (กระบวนงาน) งานวิจัย พัฒนา ส่งเสริม ติดตาม ตรวจสอบและประเมินเกี่ยวกับการวัดผลและระดับชั้นเรียน และสถานศึกษา		สำนักงานเขตพื้นที่การศึกษา กลุ่มนิเทศติดตามและประเมินผลการจัดการศึกษา		รหัสเอกสาร :	
วัตถุประสงค์ : 2.1 เพื่อพัฒนาระบบการปฏิบัติงาน กลุ่มนิเทศ ติดตาม และประเมินผลการจัดการศึกษาให้มีประสิทธิภาพและสามารถดำเนินการบรรลุผลตามเป้าหมาย					
2.2 เพื่อใช้เป็นแนวทางในการดำเนินการวิจัย พัฒนา ส่งเสริม ติดตาม ตรวจสอบ และประเมินเกี่ยวกับการวัดผลและประเมินผลการเรียนรู้ระดับชั้นเรียนและสถานศึกษา					
ลำดับที่	ผังขั้นตอนการดำเนินงาน	รายละเอียดงาน	เวลาดำเนินการ	มาตรฐานคุณภาพงาน	ผู้รับผิดชอบ
1	<pre> graph TD A(ศึกษาหลักเกณฑ์และแนวปฏิบัติ การวัดและประเมินผลระดับชั้นเรียนและสถานศึกษา) --> B[ส่งเสริมสนับสนุนให้ความรู้เกี่ยวกับการวัดและประเมินผลการเรียนรู้] B --> C[ส่งเสริมให้สถานศึกษาสร้างเครื่องมือการวัดและประเมินผลการเรียนรู้ตามหลักสูตร] C --> D[ส่งเสริมสนับสนุนให้สถานศึกษาดำเนินการวัดผลและประเมินผลการเรียนรู้ตามหลักสูตร] D --> E[นิเทศติดตาม ตรวจสอบ การวัดประเมินผล ฯ ตามหลักสูตรและการจัดทำเอกสารหลักฐาน] E --> F{ประเมินคุณภาพ} F -- มี --> G(รายงานผลการดำเนินงานและเผยแพร่) F -- ไม่ --> H[ปรับปรุง] H --> B H --> C H --> D H --> E </pre>	1.ศึกษาหลักเกณฑ์ และแนวปฏิบัติในการวัดและประเมินผลการเรียนรู้ระดับชั้นเรียน และสถานศึกษา	เมษายน	สถานศึกษามีแนวปฏิบัติในการวัดและประเมินผลที่ชัดเจน	กลุ่มนิเทศ ฯ
2		2.เสริมสร้างความรู้ความเข้าใจ ทักษะให้กับผู้บริหารสถานศึกษา ครู และบุคลากรในสถานศึกษาเกี่ยวกับการวัดและประเมินผลการเรียนรู้ตามหลักสูตร และการเทียบโอนผลการเรียน	พฤษภาคม	ผู้บริหารสถานศึกษา ครู และบุคลากรในสถานศึกษามีความรู้ความเข้าใจเกี่ยวกับการวัดและประเมินผลการเรียนรู้ตามหลักสูตร และการเทียบโอนผลการเรียน	กลุ่มนิเทศ ฯ
3		3.ส่งเสริม สนับสนุนให้ผู้บริหารสถานศึกษา ครูและบุคลากรในสถานศึกษามีความรู้ความเข้าใจในแนวปฏิบัติการวัดและประเมินผล ตลอดจนความเข้าใจในแนวปฏิบัติวิธีการวัดและประเมินผล ตลอดจนความเข้าใจในเทคนิค วิธีการวัดผลและประเมินรูปแบบต่าง ๆ โดยเน้นการประเมินตามสภาพจริง	พฤษภาคม	ผู้บริหารสถานศึกษา ครู และบุคลากรในสถานศึกษามีเทคนิค วิธีการวัดและประเมินรูปแบบต่าง ๆ ตามสภาพจริง	กลุ่มนิเทศ ฯ
4		4.1 ส่งเสริม สนับสนุนให้สถานศึกษาสร้างเครื่องมือที่เป็นมาตรฐาน ในการวัดและประเมินผลการเรียนรู้ และจัดเก็บเอกสารหลักฐานการศึกษาอย่างเป็นระบบส่งเสริม 4.2 สนับสนุนการดำเนินงานด้านการวัดและประเมินผลการเรียนรู้ตามหลักสูตรของสถานศึกษาในสังกัดสำนักงานเขตพื้นที่การศึกษา	มิถุนายน	สถานศึกษามีเครื่องมือที่เป็นมาตรฐาน ในการวัดและประเมินผลการเรียนรู้ และจัดเก็บเอกสารหลักฐานการศึกษาอย่างเป็นระบบ	กลุ่มนิเทศ ฯผู้บริหารครู
5		5. นิเทศ ติดตาม ตรวจสอบ สร้างความรู้ ความเข้าใจ ทักษะ แก่บุคลากรทั้งระดับสถานศึกษา เขตพื้นที่การศึกษา เกี่ยวกับการวัดประเมินผลการศึกษา การจัดทำเอกสารหลักฐาน ระดับชั้นเรียนและสถานศึกษา ส่งเสริม สนับสนุนการประเมินคุณภาพผู้เรียนระดับชั้นเรียนและสถานศึกษาตามหลักสูตรระดับสถานศึกษาและนำผลการประเมินคุณภาพไปใช้ในการพัฒนา	ตลอดปีการศึกษา	สถานศึกษาสามารถวัดและประเมินผลตามหลักหลักสูตรที่ชัดเจน นำผลการประเมินไปใช้เพื่อพัฒนาผู้เรียน	กลุ่มนิเทศ ฯผู้บริหารครู
6		6.นิเทศ ติดตาม และให้คำปรึกษาให้แก่ผู้บริหารสถานศึกษา ครู และบุคลากรในสถานศึกษาดำเนินการวัดและประเมินผลการเรียนรู้ และการจัดทำเอกสารหลักฐานการศึกษา	ตลอดปีการศึกษา	สถานศึกษาดำเนินการวัดและประเมินผล การเรียนรู้ และการจัดทำเอกสารหลักฐานการศึกษาได้ถูกต้อง	กลุ่มนิเทศ ฯ
7		7.สรุปรายงานผลการดำเนินงานด้านการวัดและประเมินผลการเรียนรู้ระดับชั้นเรียน และสถานศึกษาเพื่อนำผลมาใช้ในการวางแผนยกระดับคุณภาพการศึกษา และเผยแพร่ผลการประเมินคุณภาพ	มีนาคม-เมษายน	มีข้อมูลการวัดและประเมินผลเพื่อใช้ในการวางแผนยกระดับคุณภาพการศึกษา	กลุ่มนิเทศ ฯ

เอกสารอ้างอิง : 1. หลักสูตรแกนกลางการศึกษาขั้นพื้นฐาน พุทธศักราช 2551 2. หลักสูตรการศึกษาปฐมวัย พุทธศักราช 2546 3. หลักสูตรการศึกษาพิเศษ

คำอธิบายสัญลักษณ์ผังขั้นตอน จุดเริ่มต้นหรือสิ้นสุดกระบวนการงาน กิจกรรมงานหรือการปฏิบัติ การตัดสินใจ ทิศทางหรือการเคลื่อนไหวของงาน จุดเชื่อมต่อระหว่างหน้า(ถ้าไม่จบภายใน 1 หน้า)

