



# คู่มือการปฏิบัติกางาน

กลุ่มงานพัฒนาหลักสูตรการศึกษาขั้นพื้นฐาน  
หลักสูตรการศึกษาปฐมวัย และหลักสูตรการศึกษาพิเศษ

โดย  
นางอัมพวัน จันทรี  
ศึกษานิเทศก์ สพป.สุโขทัย เขต 2



หลักสูตรแกนกลางการศึกษาขั้นพื้นฐาน  
พุทธศักราช ๒๕๕๐

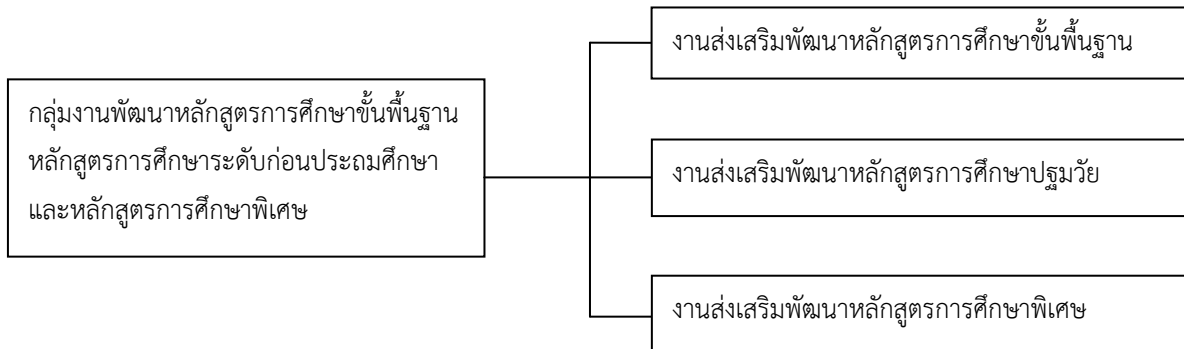


หลักสูตรการศึกษาปฐมวัย  
พุทธศักราช ๒๕๖๐



กลุ่มนิเทศติดตามและประเมินผลการจัดการศึกษา  
สำนักงานเขตพื้นที่การศึกษาประถมศึกษาสุโขทัย เขต 2

## กลุ่มงานพัฒนาหลักสูตรการศึกษาขั้นพื้นฐานหลักสูตรการศึกษาปฐมวัยและหลักสูตรการศึกษาพิเศษ



### 1. ชื่องาน (กระบวนงาน)

ประสาน ส่งเสริม สนับสนุนและพัฒนาหลักสูตรการศึกษาขั้นพื้นฐาน หลักสูตรการศึกษาปฐมวัยและหลักสูตรการศึกษาพิเศษ

### 2. วัตถุประสงค์

เพื่อให้การปฏิบัติงานของกลุ่มนิเทศ ติดตาม และประเมินผลการจัดการศึกษามีประสิทธิภาพ สามารถดำเนินการเป็นไปตามเป้าหมาย บรรลุผลตามภารกิจขององค์กร สำนักงานคณะกรรมการการศึกษาขั้นพื้นฐาน จึงได้จัดทำคู่มือการปฏิบัติงานขึ้น โดยมีวัตถุประสงค์ดังนี้

1. เพื่อพัฒนาระบบการปฏิบัติงานของกลุ่มงานพัฒนาหลักสูตรการศึกษาขั้นพื้นฐานและกระบวนการเรียนรู้ กลุ่มนิเทศ ติดตาม และประเมินผลการจัดการศึกษาให้มีประสิทธิภาพและสามารถดำเนินการบรรลุผลตามเป้าหมาย
2. เพื่อใช้เป็นแนวทางในการดำเนินการประสาน ส่งเสริม สนับสนุน และพัฒนาหลักสูตรการศึกษาขั้นพื้นฐาน หลักสูตรการศึกษาปฐมวัย และหลักสูตรการศึกษาพิเศษ

### 3. ขอบเขตของงาน

เป็นแนวทางสำหรับกลุ่มนิเทศ ติดตาม และประเมินผลการจัดการศึกษาใช้ในการปฏิบัติงาน เพื่อประสาน ส่งเสริม สนับสนุน และพัฒนาหลักสูตรการศึกษาขั้นพื้นฐาน หลักสูตรการศึกษาปฐมวัยและหลักสูตรการศึกษาพิเศษ

### 4. คำจำกัดความ

**หลักสูตรการศึกษาขั้นพื้นฐาน (Basic Education Curriculum)** หมายถึง หลักสูตรที่ใช้ในการจัดการเรียนการสอนเพื่อพัฒนาผู้เรียนในระดับการศึกษาที่ต่ำกว่าอุดมศึกษา โดยมุ่งหวังให้ผู้เรียนมีความสมบูรณ์ทั้งด้านร่างกาย จิตใจ และสติปัญญา อีกทั้งมีความรู้และทักษะที่จำเป็นสำหรับการดำรงชีวิต และมีคุณภาพได้มาตรฐานสากลเพื่อการแข่งขันในยุคปัจจุบัน หลักสูตรการศึกษาขั้นพื้นฐานประกอบด้วยส่วนที่เป็นแกนกลาง

ซึ่งกำหนดโดยหน่วยงานส่วนกลางและส่วนที่มีสาระสอดคล้องกับสภาพชุมชนและท้องถิ่นซึ่งสำนักงานเขตพื้นที่การศึกษากำหนดกรอบหลักสูตร ร่วมกับสถานศึกษาและท้องถิ่น นอกจากนี้ยังมีส่วนที่เป็นเนื้อหาสาระที่สถานศึกษาแต่ละแห่งสามารถกำหนดเพิ่มเติมขึ้นเองได้ เพื่อให้สอดคล้องเหมาะสมกับความสนใจ ความต้องการ และความถนัดของผู้เรียน

**การศึกษาปฐมวัย (Early Childhood Education)** หมายถึง การศึกษาที่มุ่งอบรมเลี้ยงดูเด็กก่อนการศึกษาภาคบังคับ เพื่อเตรียมเด็กให้มีความพร้อมทุกด้านในการที่จะเข้ารับการศึกษาต่อไป การจัดการศึกษาระดับก่อนประถมศึกษาอาจจัดเป็นสถานรับเลี้ยงเด็ก ศูนย์เด็กปฐมวัยโรงเรียนอนุบาล ศูนย์เด็กก่อนเกณฑ์ในวัดหรือมัสยิด หรือจัดเป็นชั้นเด็กเล็กในโรงเรียนประถมศึกษา

**การศึกษาพิเศษ (Special Education)** หมายถึง การจัดการศึกษาให้สำหรับบุคคลที่มีความต้องการพิเศษ ได้แก่ เด็กปัญญาเลิศ เด็กที่มีความบกพร่องด้านสติปัญญา เด็กที่มีปัญหาทางการเรียนรู้ เด็กพิการซ้ำซ้อน เด็กที่มีความบกพร่องทางร่างกายและสุขภาพ เด็กที่มีความบกพร่องด้านสายตา เด็กที่มีความบกพร่องด้านการได้ยิน เด็กที่มีปัญหาด้านอารมณ์ และสังคม หรือเด็กที่มีปัญหาด้านพฤติกรรม ซึ่งเด็กกลุ่มพิเศษเหล่านี้ ไม่สามารถได้รับประโยชน์อย่างเต็มที่จากการจัดการศึกษาแบบเดียวกันกับเด็กปกติ

ดังนั้น การศึกษาพิเศษจึงมีความจำเป็นต่อการจัดการศึกษาแก่เด็กกลุ่มพิเศษดังกล่าว ซึ่งการจัดการศึกษาพิเศษได้รวมถึงด้านกระบวนการสอน วิธีการสอน เนื้อหาวิชา (หลักสูตร) เครื่องมือและอุปกรณ์ในการจัดการเรียน การสอนที่สนองต่อความสามารถ และความต้องการของเด็กพิเศษเป็นรายบุคคล

**กรอบหลักสูตรระดับท้องถิ่น (Local Curriculum Framework)** หมายถึง กรอบทิศทางในการพัฒนาคุณภาพผู้เรียนในแต่ละท้องถิ่น ซึ่งจัดทำโดยเขตพื้นที่การศึกษา หรือหน่วยงานที่รับผิดชอบในระดับท้องถิ่น มีองค์ประกอบสำคัญ ได้แก่ เป้าหมายและจุดเน้นในการพัฒนาผู้เรียนในท้องถิ่น สาระการเรียนรู้ท้องถิ่น และการประเมินคุณภาพผู้เรียนระดับท้องถิ่น สถานศึกษาในเขตพื้นที่นั้น ๆ จะใช้ข้อมูลในกรอบหลักสูตรระดับท้องถิ่นเป็นแนวทางในการจัดทำหลักสูตรสถานศึกษา เพื่อพัฒนาผู้เรียน ให้มีคุณภาพตามมาตรฐานการเรียนรู้ และเป็นสมาชิก ที่ดีของสังคม มีความรักและหวงแหนมรดกทางสังคม มีความรู้ความเข้าใจเกี่ยวกับปัญหา การแก้ปัญหาการดำรงชีวิต และการประกอบอาชีพในชุมชน

## 5. ขั้นตอนการปฏิบัติงาน

### 1. ประสาน ส่งเสริม สนับสนุนและพัฒนาหลักสูตรการศึกษาขั้นพื้นฐาน

1.1 วิเคราะห์ สังเคราะห์ข้อมูลจากเอกสารและแหล่งข้อมูลต่าง ๆ อาทิ หลักสูตรแกนกลาง การศึกษาขั้นพื้นฐาน พุทธศักราช 2551 มาตรฐานการเรียนรู้ ตัวชี้วัดและสาระการเรียนรู้แกนกลางทั้ง 8 กลุ่มสาระ การเรียนรู้

1.2 ศึกษาแนวทางการบริหารจัดการหลักสูตร แนวทางการจัดการเรียนรู้ แนวทางการจัดกิจกรรม พัฒนาผู้เรียน แนวทางการวัดผลและประเมินผล แนวทางการวัดผลและประเมินคุณลักษณะอันพึงประสงค์ ผลสัมฤทธิ์ทางการเรียนของผู้เรียนในพื้นที่ รวมทั้งศึกษาสภาพปัญหา บริบททางสังคม และความต้องการของท้องถิ่น ชุมชน แนวโน้มการเปลี่ยนแปลงในอนาคต

1.3 ดำเนินการจัดทำกรอบหลักสูตรระดับท้องถิ่นด้วยกระบวนการทำงานแบบมีส่วนร่วม และเผยแพร่ให้สถานศึกษาในสังกัดนำไปใช้ในการจัดทำหลักสูตรสถานศึกษา

1.4 ส่งเสริม สนับสนุน และพัฒนาผู้บริหารโรงเรียน ครู และบุคลากรทางการศึกษาให้มีความรู้ความเข้าใจในการพัฒนาและใช้หลักสูตรสถานศึกษาตามหลักสูตรแกนกลางการศึกษาขั้นพื้นฐาน พุทธศักราช 2551

1.5 ส่งเสริม สนับสนุนให้สถานศึกษาจัดทำหลักสูตรสถานศึกษาให้สอดคล้องกับหลักสูตรแกนกลาง กรอบหลักสูตรระดับท้องถิ่น และความต้องการ จุดเน้นของสถานศึกษาด้วยกระบวนการทำงานแบบมีส่วนร่วม

1.6 ส่งเสริมและประสานความร่วมมือระหว่างสำนักงานเขตพื้นที่การศึกษา สถานศึกษา และชุมชน อย่างสม่ำเสมอเพื่อร่วมมือช่วยเหลือกันในการพัฒนาและใช้หลักสูตรสถานศึกษา

1.7 นิเทศ กำกับ ติดตาม ให้คำแนะนำ ช่วยเหลือผู้บริหารสถานศึกษาและครูผู้สอนเพื่อให้เกิดการปรับปรุง/พัฒนาหลักสูตรสถานศึกษาให้มีคุณภาพ

1.8 ตรวจสอบ และประเมินคุณภาพหลักสูตร

1.9 สรุปรายงาน และเผยแพร่ผลการใช้/การพัฒนาหลักสูตร

## 2. ประสาน ส่งเสริม สนับสนุนและพัฒนาหลักสูตรการศึกษาปฐมวัย

2.1 วิเคราะห์ สังเคราะห์ข้อมูลจากเอกสารและแหล่งข้อมูลต่าง ๆ อาทิ หลักสูตรการศึกษาก่อนประถมศึกษาพุทธศักราช 2546 คู่มือหลักสูตรการศึกษาก่อนประถมศึกษาทิศทางการพัฒนาการศึกษาปฐมวัย รวมทั้งศึกษาศึกษาสภาพปัญหา บริบททางสังคม และความต้องการของท้องถิ่น ชุมชน แนวโน้มการเปลี่ยนแปลงในอนาคต

2.2 ส่งเสริม สนับสนุน และพัฒนาผู้บริหารโรงเรียน ครู และบุคลากรทางการศึกษา ให้มีความรู้ความเข้าใจในการพัฒนาและใช้หลักสูตรสถานศึกษาปฐมวัยตามหลักสูตรการศึกษาก่อนประถมศึกษาพุทธศักราช 2546

2.3 ส่งเสริม สนับสนุนให้สถานศึกษาจัดทำหลักสูตรสถานศึกษาปฐมวัยให้สอดคล้องกับหลักสูตรการศึกษาก่อนประถมศึกษา พุทธศักราช 2560 ด้วยกระบวนการทำงานแบบมีส่วนร่วม และนำไปใช้จัดประสบการณ์ และกิจกรรมการเรียนรู้เพื่อพัฒนาผู้เรียนทุกด้านอย่างสมดุล

2.4 ส่งเสริมและประสานความร่วมมือระหว่างสำนักงานเขตพื้นที่การศึกษา สถานศึกษา และชุมชน อย่างสม่ำเสมอเพื่อร่วมมือช่วยเหลือกันในการพัฒนา และใช้หลักสูตรสถานศึกษา ก่อนประถมศึกษา

2.5 ประสานความร่วมมือกับหน่วยงานอื่น ที่จัดการศึกษาปฐมวัย เช่น องค์กรปกครองส่วนท้องถิ่น กรมการศาสนา สำนักงานตำรวจแห่งชาติ กระทรวงสาธารณสุข เป็นต้น

2.6 นิเทศ กำกับ ติดตาม ให้คำแนะนำ ช่วยเหลือผู้บริหารสถานศึกษาและครูผู้สอนเพื่อให้เกิดการปรับปรุง/พัฒนาหลักสูตรสถานศึกษาปฐมวัยให้มีคุณภาพ

2.7 ตรวจสอบ และประเมินคุณภาพหลักสูตร

2.8 สรุปรายงาน และเผยแพร่ผลการใช้/การพัฒนาหลักสูตร

### 3. ประสาน ส่งเสริม สนับสนุนและพัฒนาหลักสูตรการศึกษาพิเศษ

3.1 รวบรวม ศึกษา วิเคราะห์ และสังเคราะห์ข้อมูลจากเอกสารและแหล่งข้อมูลต่าง ๆ อาทิ แผนพัฒนาการศึกษาขั้นพื้นฐานและการศึกษาปฐมวัย นโยบายและแผนจัดการศึกษาที่เกี่ยวข้องกับการศึกษาพิเศษ

3.2 ประสานงาน ส่งเสริมและสนับสนุนให้สถานศึกษามีความพร้อมในการจัดการศึกษา สำหรับผู้เรียนตามประเภทเด็กที่มีความต้องการพิเศษในรูปแบบที่เหมาะสม

3.3 ส่งเสริม สนับสนุน และพัฒนาผู้บริหารสถานศึกษา ครู และบุคลากรทางการศึกษา ให้มีความรู้ ความเข้าใจในการจัดการศึกษาพิเศษ ให้สามารถบริหารจัดการและวางแผนจัดการศึกษาสำหรับผู้เรียนตามประเภทเด็กที่มีความต้องการพิเศษ

3.4 ส่งเสริมและประสานความร่วมมือระหว่างสำนักงานเขตพื้นที่การศึกษา สถานศึกษา และชุมชน อย่างสม่ำเสมอ เพื่อร่วมมือช่วยเหลือกันในการดำเนินการจัดการศึกษาสำหรับผู้เรียนตามประเภทเด็กที่มีความต้องการพิเศษ

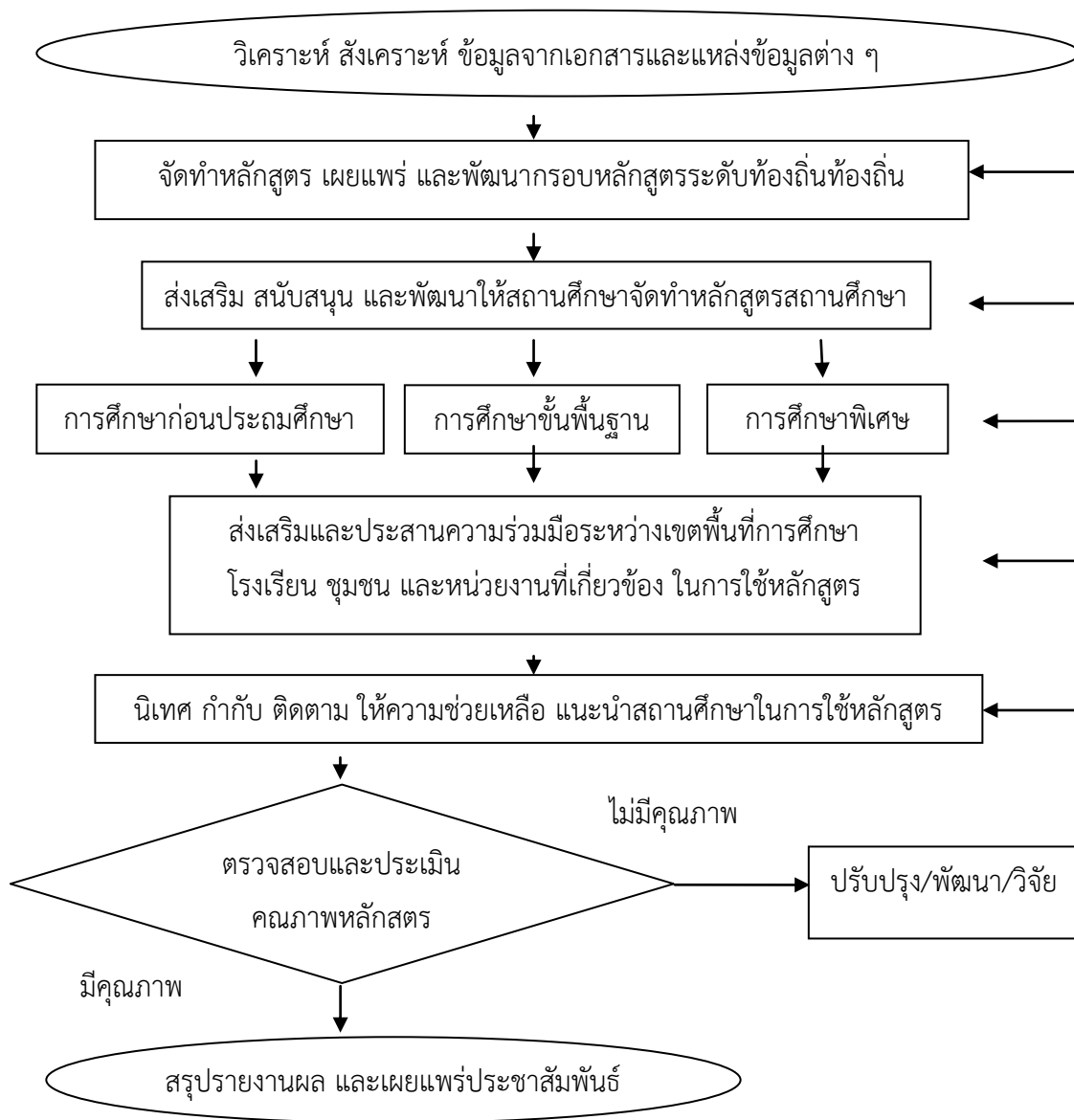
3.5 ประสานความร่วมมือและสนับสนุนการปฏิบัติงานของหน่วยงานอื่นที่เกี่ยวข้องกับการศึกษาพิเศษ เช่น สำนักบริหารงานการศึกษาพิเศษ ศูนย์การศึกษาพิเศษประจำจังหวัด ศูนย์การศึกษาพิเศษระดับเขตพื้นที่การศึกษา

3.6 นิเทศ กำกับ ติดตาม ให้ความช่วยเหลือแนะนำผู้บริหารสถานศึกษาและครูผู้สอนเพื่อให้สามารถคัดกรองและวินิจฉัยผู้เรียนสามารถปรับปรุง/พัฒนาแผนจัดการศึกษาเฉพาะบุคคลเพื่อพัฒนาผู้เรียนเต็มศักยภาพตามความต้องการเฉพาะบุคคลตามประเภทเด็กที่มีความต้องการพิเศษให้มีคุณภาพ

3.7 ตรวจสอบ และประเมินคุณภาพหลักสูตร

3.8 สรุปรายงาน และเผยแพร่ผลการใช้/การพัฒนาหลักสูตร

## 6. Flow Chart การปฏิบัติงาน



## 7. แบบฟอร์มที่ใช้

สำนักงานเขตพื้นที่การศึกษา กำหนดตามความเหมาะสม

## 8. เอกสารอ้างอิง

1. หลักสูตรแกนกลางการศึกษาขั้นพื้นฐาน พุทธศักราช 2551
2. แนวทางการบริหารจัดการหลักสูตรตามหลักสูตรแกนกลางการศึกษาขั้นพื้นฐานพุทธศักราช 2551
3. แนวทางการจัดการเรียนรู้ ตามหลักสูตรแกนกลางการศึกษาขั้นพื้นฐาน พุทธศักราช 2551

4. แนวทางการจัดกิจกรรมพัฒนาผู้เรียน ตามหลักสูตรแกนกลางการศึกษาขั้นพื้นฐาน พุทธศักราช 2551
5. แนวปฏิบัติการวัดและประเมินผล ตามหลักสูตรแกนกลางการศึกษาขั้นพื้นฐาน พุทธศักราช 2551
6. แนวทางการวัดและประเมินคุณลักษณะอันพึงประสงค์ ตามหลักสูตรแกนกลางการศึกษาขั้นพื้นฐาน พุทธศักราช 2551
7. แนวทางการตรวจสอบองค์ประกอบหลักสูตรสถานศึกษาตามหลักสูตรแกนกลางการศึกษาขั้นพื้นฐาน พุทธศักราช 2551
8. แนวทางในการจัดทำกรอบหลักสูตรระดับท้องถิ่นตามหลักสูตรแกนกลางการศึกษาขั้นพื้นฐาน พุทธศักราช 2551
9. หลักสูตรการศึกษาก่อนประถมศึกษาพุทธศักราช 2560
10. คู่มือหลักสูตรการศึกษาก่อนประถมศึกษาพุทธศักราช 2560
11. หลักสูตรการศึกษาพิเศษ
12. พระราชบัญญัติการศึกษาเพื่อคนพิการ พุทธศักราช 2551