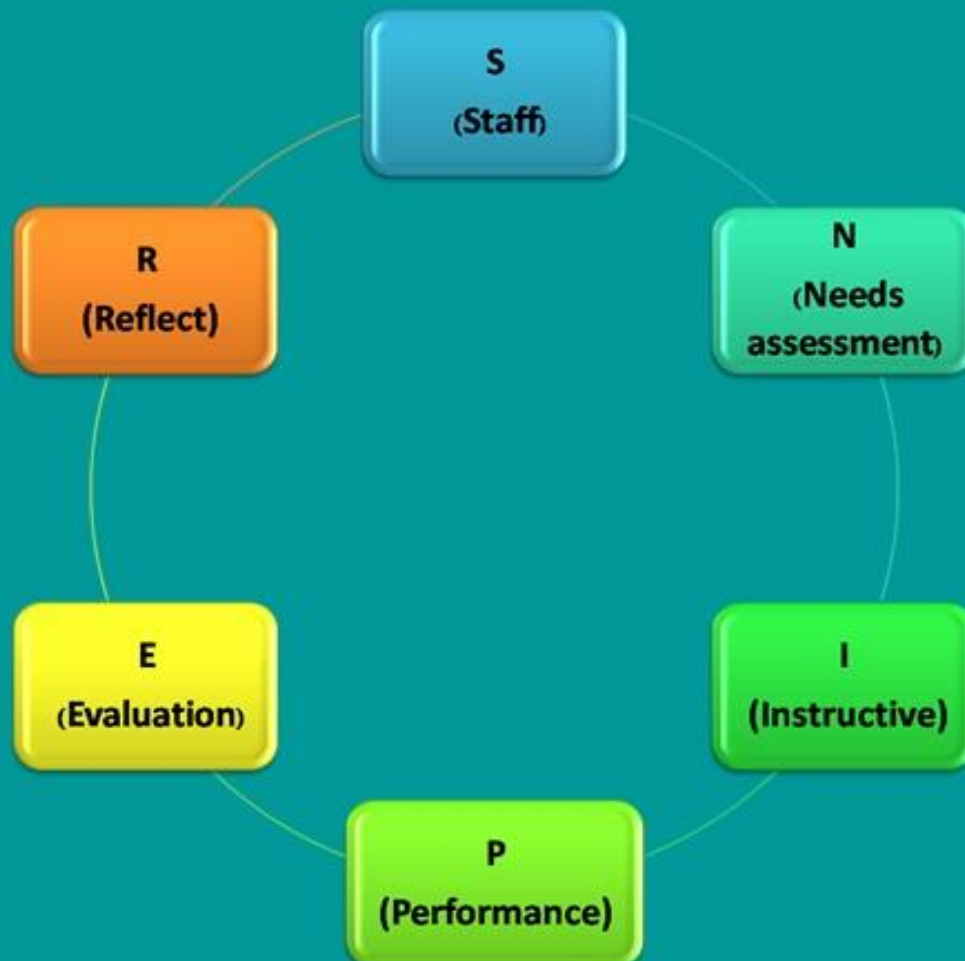




# คู่มือการปฏิบัติงาน

กลุ่มงานเลขานุการคณะกรรมการติดตาม ตรวจสอบ ประเมินผลและนิเทศการศึกษา



นางสาวศิริพร ใจทิม

ศึกษานิเทศก์ ชำนาญการพิเศษ

สำนักงานเขตพื้นที่การศึกษาประถมศึกษาศุโขทัย เขต 2

# คู่มือการปฏิบัติงาน

กลุ่มงานเลขานุการคณะกรรมการติดตาม ตรวจสอบ ประเมินผลและนิเทศการศึกษา

นางสาวศิริพร ใจทิม

ศึกษานิเทศก์

กลุ่มนิเทศ ติดตามและประเมินผลการจัดการศึกษา

สำนักงานเขตพื้นที่การศึกษาประถมศึกษาสุโขทัย เขต ๒

สำนักงานคณะกรรมการการศึกษาขั้นพื้นฐาน

กระทรวงศึกษาธิการ

## ขั้นตอนและแนวการปฏิบัติงาน

ขั้นตอนและแนวการปฏิบัติงาน ตามกรอบภาระงาน ซึ่งสามารถกำหนดวิธีการปฏิบัติงาน ดังนี้

### ๑. การพัฒนาระบบข้อมูลและสารสนเทศ

#### ลักษณะงาน

เป็นการจัดการข้อมูลพื้นฐานด้านวิชาการ ด้านบุคลากร ด้านงบประมาณ และบริหารงานทั่วไป ให้เป็นปัจจุบัน และมีสภาพพร้อมใช้งาน

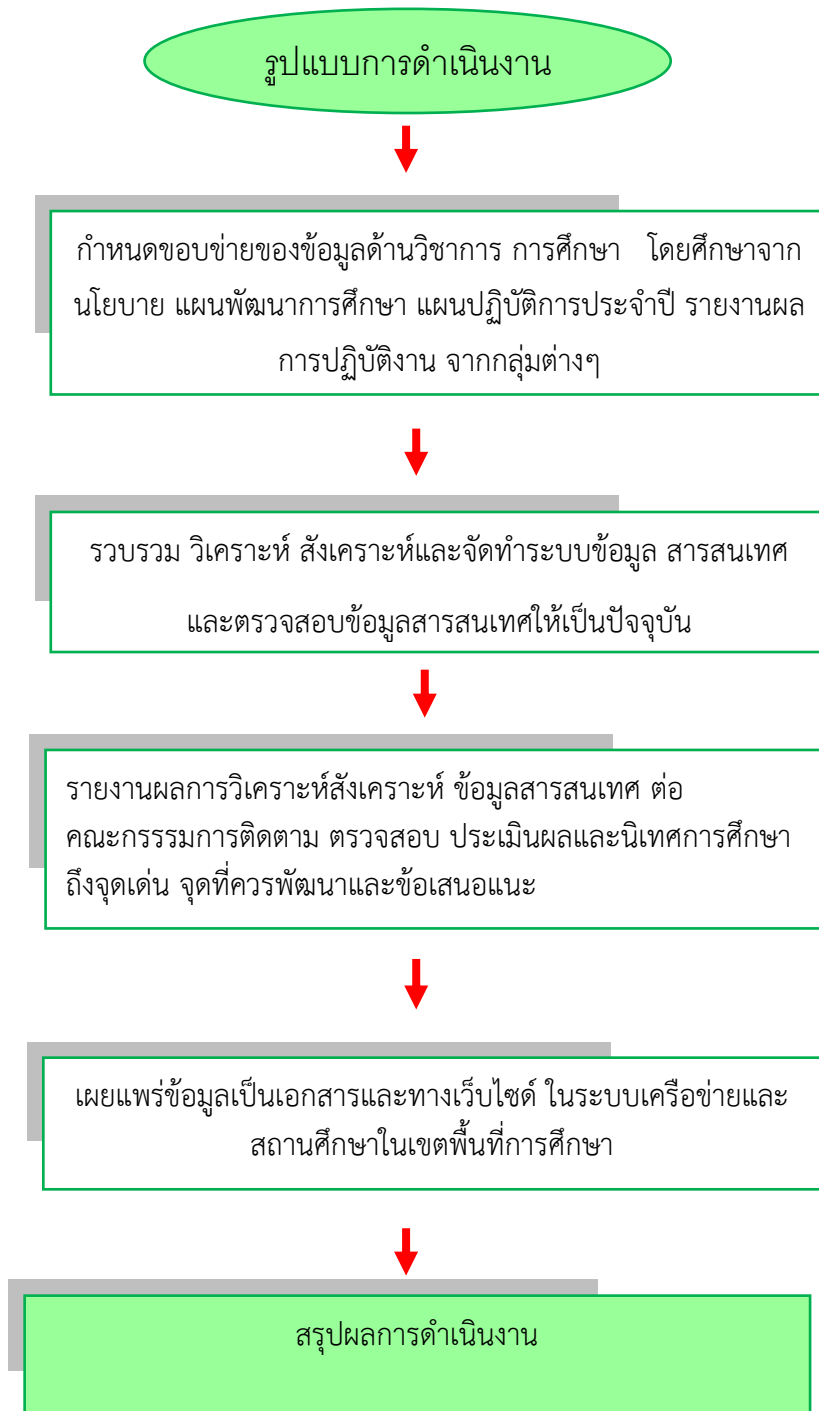
#### กฎหมาย ระเบียบและเอกสารที่เกี่ยวข้อง

- พระราชบัญญัติการศึกษาแห่งชาติ พ.ศ. ๒๕๔๒ และที่แก้ไขเพิ่มเติม
- พระราชบัญญัติระเบียบบริหารราชการกระทรวงศึกษาธิการ พ.ศ. ๒๕๔๖

#### ขั้นตอนและแนวการปฏิบัติ

- กำหนดขอบข่ายของข้อมูลด้านวิชาการ บริหารงานบุคคล บริหารงบประมาณและบริหารทั่วไปของสำนักงานเขตพื้นที่การศึกษา โดยศึกษาจากนโยบาย แผนพัฒนาการศึกษา แผนปฏิบัติการประจำปี รายงานผลการปฏิบัติงาน จากกลุ่มต่างๆ
- รวบรวม วิเคราะห์ สังเคราะห์และจัดทำระบบข้อมูล สารสนเทศ
- ตรวจสอบข้อมูลและสารสนเทศให้เป็นปัจจุบัน
- รายงานผลการวิเคราะห์ สังเคราะห์ ที่เป็นข้อมูลและสารสนเทศ ต่อคณะกรรมการติดตาม ตรวจสอบ ประเมินผลและนิเทศการศึกษา ถึงจุดเด่น จุดที่ควรพัฒนาและข้อเสนอแนะ
- เผยแพร่ข้อมูลเป็นเอกสารและทางเว็บไซต์ ในระบบเครือข่ายและสถานศึกษาในเขตพื้นที่การศึกษา

## รูปแบบการปฏิบัติงาน



## ๒. การวางแผนการติดตาม ตรวจสอบ ประเมินผลและการนิเทศการศึกษา

### ลักษณะงาน

เป็นการพัฒนาระบบการนิเทศโดยการมีส่วนร่วมของคณะกรรมการติดตามตรวจสอบประเมินผล และนิเทศการศึกษา ภายใต้เป้าหมายในการดำเนินการเพื่อวิเคราะห์ วิจัย นิเทศ ติดตาม และประเมินผลการบริหารและการดำเนินงาน โดยมุ่งเน้นผลสัมฤทธิ์ของหน่วยงานและสถานศึกษาในสังกัดเขตพื้นที่การศึกษา

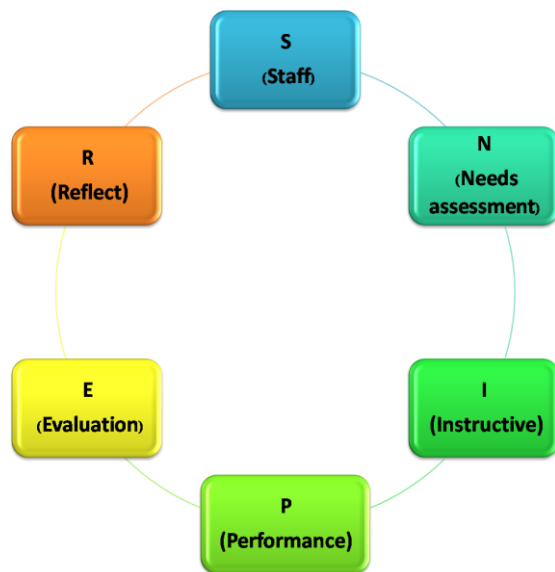
### กฎหมาย ระเบียบและเอกสารที่เกี่ยวข้อง

๑. พระราชบัญญัติการศึกษาแห่งชาติ พ.ศ. ๒๕๔๒
๒. พระราชบัญญัติระเบียบบริหารราชการกระทรวงศึกษาธิการ พ.ศ. ๒๕๔๖
๓. กฎกระทรวงศึกษาธิการ ว่าด้วยการกำหนดหลักเกณฑ์ วิธีการ การดำเนินงานของ คณะกรรมการติดตาม ตรวจสอบ ประเมินผล และนิเทศการศึกษา ของเขตพื้นที่การศึกษา พ.ศ. ๒๕๔๖

### ขั้นตอนและแนวการปฏิบัติ

๑. รวบรวม ประมวล วิเคราะห์ข้อมูลจากเครื่องมือการนิเทศ ติดตาม และประเมินผล การบริหารและการจัดการศึกษา
๒. จัดทำสรุปและรายงานผลการติดตาม ตรวจสอบ ประเมินผลและนิเทศการศึกษาต่อ คณะกรรมการติดตาม ตรวจสอบ ประเมินผล และนิเทศการศึกษา
๓. จัดประชุมคณะกรรมการติดตาม ตรวจสอบ ประเมินผลและนิเทศการศึกษาของเขตพื้นที่ การศึกษา (ก.ต.ป.น.)
  - ๓.๑ นำเสนอแผนพัฒนาคุณภาพ เครื่องมือ วิธีการการติดตาม ตรวจสอบ ประเมินผลและ การนิเทศการศึกษา ต่อคณะกรรมการติดตาม ตรวจสอบ ประเมินผลและนิเทศการศึกษา
  - ๓.๒ แจกแจงแผนพัฒนาคุณภาพการ เครื่องมือ วิธีการติดตาม ตรวจสอบ ประเมินผลและการ นิเทศการศึกษาให้กลุ่มต่างๆนำไปสู่การดำเนินการตามแผน
  - ๓.๓ ประสานงานกับคณะกรรมการติดตาม ตรวจสอบ ประเมินผลและนิเทศการศึกษา เพื่อ ดำเนินการตามแผนและแก้ไขการดำเนินงานระหว่างการปฏิบัติ
  - ๓.๔ รายงานผลการดำเนินการพัฒนาคุณภาพการศึกษาต่อคณะกรรมการ
๔. เผยแพร่รายงานผลการติดตาม ตรวจสอบ ประเมินผลและการนิเทศต่อคณะกรรมการ ติดตาม ตรวจสอบ ประเมินผลและนิเทศการศึกษา สำนักงานเขตพื้นที่การศึกษา สถานศึกษา และหน่วยงาน ที่เกี่ยวข้อง

## รูปแบบการติดตาม ตรวจสอบประเมินผลและนิเทศการศึกษา SNIPER Model



1. S (Staff) : องค์คณะบุคคล
2. N (Needs assessment) : การประเมินความต้องการจำเป็น
3. I (Instructive): การให้คำชี้แนะ/ให้ความรู้
4. P (Performance) : การดำเนินการ/การปฏิบัติ
5. E (Evaluation) : การประเมินผล
6. R (Reflect) : การสะท้อนกลับ

### 1. S (Staff) : องค์คณะบุคคล

เป็นกลไกสำคัญในการขับเคลื่อนการดำเนินงานของคณะกรรมการติดตาม ตรวจสอบ ประเมินผล และนิเทศการศึกษา ซึ่งประกอบด้วย

S1 ; Consultants Group หมายถึง องค์คณะบุคคลที่เกิดขึ้นตามพระราชบัญญัติระเบียบบริหารราชการกระทรวงศึกษาธิการ พ.ศ. 2546 ที่กำหนดให้มีคณะกรรมการติดตาม ตรวจสอบ ประเมินผลและนิเทศการศึกษา ซึ่งในการดำเนินงานในการติดตาม ตรวจสอบประเมินผลและนิเทศการศึกษา ทำหน้าที่ ให้คำปรึกษา แนะนำ พิจารณาแผนการพัฒนาคณาการจัดการศึกษา รวมถึงการวางเป้าหมายของการพัฒนา โดยมีผู้อำนวยการเขตพื้นที่การศึกษา เป็นประธาน และคณะกรรมการติดตาม ตรวจสอบประเมินผลและนิเทศการศึกษา เป็นกรรมการ

S2 ; Leader Group หมายถึง คณะทำงานที่มีหน้าที่ขับเคลื่อนการนำแผนการพัฒนาคณาพลงสู่การปฏิบัติ ประสานเชื่อมโยงและพัฒนาคณะกรรมการติดตาม ตรวจสอบประเมินผล และนิเทศการศึกษา โดยมีรองผู้อำนวยการสำนักงานเขตพื้นที่ที่รับผิดชอบกำกับดูแลกลุ่มนิเทศ ติดตาม ประเมินผล

การจัดการศึกษา เป็นประธาน ผู้อำนวยการกลุ่มนิเทศ ติดตาม ประเมินผลการจัดการศึกษาเป็นกรรมการ และเลขานุการ และศึกษานิเทศก์เป็นคณะกรรมการ

S3 ; Practitioner Group หมายถึง คณะผู้ปฏิบัติหน้าที่ดำเนินการติดตาม ตรวจสอบ ประเมินผลและนิเทศการศึกษา ระดับเครือข่ายโรงเรียน โดยมี รองผู้อำนวยการสำนักงานเขตพื้นที่ เป็น ประธาน ประธานเครือข่ายโรงเรียนเป็นรองประธาน ผู้บริหารสถานศึกษาในเครือข่ายทุกคน กรรมการ ผู้ทรงคุณวุฒิ และศึกษานิเทศก์ เป็นกรรมการและเลขานุการ

S4 ; Evaluation Group หมายถึง คณะกรรมการที่ทำหน้าที่วิเคราะห์ สังเคราะห์ ประเมินผล การดำเนินการติดตาม ตรวจสอบ ประเมินผลและนิเทศการศึกษา เพื่อเสนอต่อคณะกรรมการติดตาม ตรวจสอบ ประเมินผลและนิเทศการศึกษา ใช้เป็นข้อมูลสารสนเทศในการวางแผนพัฒนาคุณภาพการจัดการศึกษา โดยมีผู้อำนวยการกลุ่มนิเทศ ติดตาม ประเมินผลการจัดการศึกษาเป็นประธาน หัวหน้ากลุ่มงาน ทุกกลุ่มงาน และมีกลุ่มงานเลขานุการเป็นกรรมการและเลขานุการ

## 2. N (Needs assessment) : การประเมินความต้องการจำเป็น

เป็นกระบวนการรวบรวมข้อมูลอย่างเป็นระบบในการหาค่าเฉลี่ยของความแตกต่างระหว่างสภาพ ที่ควรจะเป็นกับสภาพที่เป็นจริงในปัจจุบัน ซึ่งในการจัดลำดับความต้องการจำเป็น เป็นผลของการจัดเรียง น้ำหนักความสำคัญของความต้องการจำเป็น ที่ต่างกันและได้รับการเรียงลำดับจากมากไปหาน้อย ด้วย กระบวนการที่เป็นระบบตามวิธีการจัดหาค่าดัชนีเรียงลำดับความสำคัญของความต้องการจำเป็น (Modified Priority Needs) โดยการหาค่าผลต่างระหว่างค่าเฉลี่ยของสภาพที่ควรจะเป็น กับค่าเฉลี่ยของสภาพที่เป็นจริงในปัจจุบัน ทารด้วยค่าเฉลี่ยของสภาพที่เป็นจริงในปัจจุบัน ตามกรอบของการวัดผลประเมินผลบนพื้นฐาน ตามธรรมชาติวิชากลุ่มสาระการเรียนรู้

## 3. I (Instructive): การให้คำชี้แนะ/ให้ความรู้

เป็นการให้คำชี้แนะ ให้ความรู้ รวมถึงการวางแผนหาแนวทางพัฒนาหรือหาแนวทางแก้ปัญหา จากสภาพปัญหาที่ค้นพบจากการวิเคราะห์ เกี่ยวกับแนวทางการติดตาม ตรวจสอบ ประเมินผลและนิเทศ การศึกษา

## 4. P (Performance) : การดำเนินการ/การปฏิบัติ

เป็นขั้นตอนของดำเนินการโดยกำหนดกระบวนการขับเคลื่อนใน 2 ส่วน ได้แก่

4.1 การดำเนินการร่วมกันระหว่างสถานศึกษากับคณะกรรมการติดตาม ตรวจสอบ ประเมินผลและนิเทศการศึกษา คณะอนุกรรมการติดตาม ตรวจสอบ ประเมินผลและนิเทศการศึกษา ตามสภาพปัญหา ที่ ค้นพบจากการวิเคราะห์

4.2 การติดตาม ตรวจสอบ ประเมินผลและนิเทศการศึกษา โดยแบ่งระดับการติดตามเป็น 2 ครั้ง ได้แก่

ครั้งที่ 1 การติดตาม ตรวจสอบ ประเมินผลและนิเทศการศึกษา โดยคณะอนุกรรมการติดตาม ตรวจสอบ ประเมินผลและนิเทศการศึกษา ระดับเครือข่ายโรงเรียน ช่วงเวลาดำเนินการภาคเรียนที่ 1

ครั้งที่ 2 การติดตาม ตรวจสอบประเมินผลและนิเทศการศึกษา โดยคณะกรรมการติดตาม  
ตรวจสอบประเมินผลและนิเทศการศึกษา ช่วงเวลาดำเนินการภาคเรียนที่ 2

#### 5. E (Evaluation) : การประเมินผล

เป็นการประเมินผลการดำเนินการและรายงานผลการติดตาม ตรวจสอบประเมินผลและนิเทศ  
การศึกษา รวมถึงการประเมินความพึงพอใจการดำเนินติดตาม ตรวจสอบประเมินผลและนิเทศการศึกษาจากผู้  
ที่เกี่ยวข้อง

#### 6. R (Reflect) : การสะท้อนกลับ

เป็นการสรุปรายงานผลการดำเนินงานเพื่อรายงานต่อคณะกรรมการติดตาม ตรวจสอบประเมินผล  
และนิเทศการศึกษา เพื่อนำผลการดำเนินการไปวิเคราะห์สู่กระบวนการขับเคลื่อนการพัฒนาต่อไป



๓.งานศึกษาค้นคว้า วิเคราะห์ วิจัย ส่งเสริม สนับสนุนพัฒนาหลักสูตรและกระบวนการเรียนรู้ตามหลักสูตรแกนกลาง การศึกษาขั้นพื้นฐาน พุทธศักราช ๒๕๕๑ ทุกกลุ่มสาระการเรียนรู้โดยมุ่งเน้นกลุ่มสาระการเรียนรู้คณิตศาสตร์

#### ลักษณะงาน

เป็นการพัฒนา ส่งเสริม ศึกษาหาแนวทางในการเพื่อยกระดับผลสัมฤทธิ์ทางการเรียนกลุ่มสาระการเรียนรู้คณิตศาสตร์ รวมถึงการส่งเสริมสู่ความเป็นเลิศทางวิชาการด้านคณิตศาสตร์

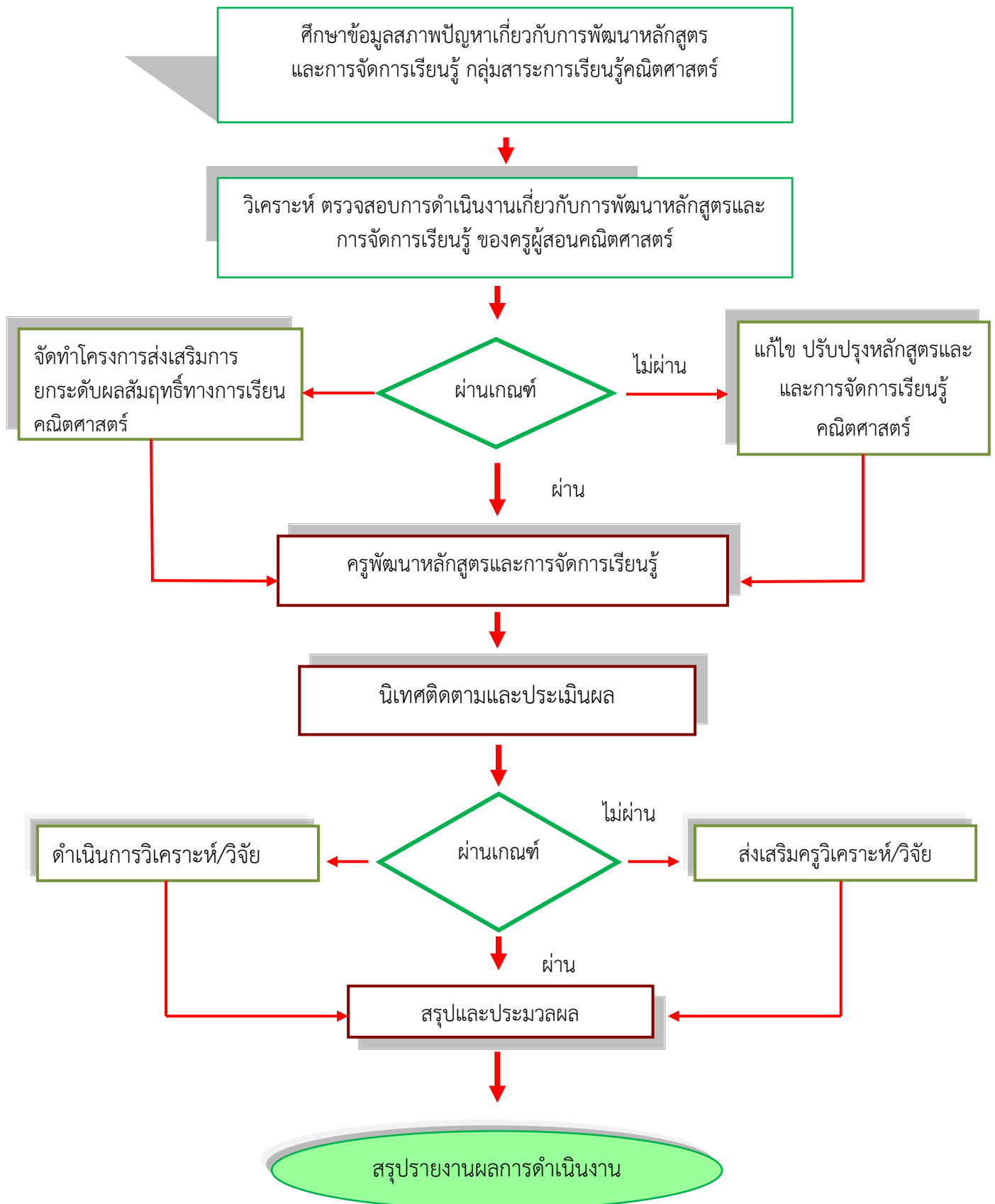
#### กฎหมาย ระเบียบและเอกสารที่เกี่ยวข้อง

๑. พระราชบัญญัติการศึกษาแห่งชาติ พ.ศ. ๒๕๔๒ และที่แก้ไขเพิ่มเติม
๒. พระราชบัญญัติข้อมูลข่าวสารของทางราชการ พ.ศ. ๒๕๔๐

#### ขั้นตอนและแนวการปฏิบัติ

๑. ศึกษาสภาพปัญหาเกี่ยวกับการพัฒนาหลักสูตร และการจัดการเรียนรู้ กลุ่มสาระการเรียนรู้คณิตศาสตร์
๒. ดำเนินการวิจัยการบริหารหลักสูตรและกระบวนการเรียนรู้กลุ่มสาระการเรียนรู้คณิตศาสตร์
๓. ดำเนินงาน กิจกรรม โครงการเพื่อส่งเสริมการยกระดับผลสัมฤทธิ์ทางการเรียนคณิตศาสตร์
๔. ส่งเสริมสนับสนุนการศึกษา วิเคราะห์ วิจัย การพัฒนาหลักสูตร และการจัดการกระบวนการเรียนรู้ กลุ่มสาระการเรียนรู้คณิตศาสตร์ ของครูผู้สอน ผู้บริหารสถานศึกษา ตลอดจนผู้เกี่ยวข้อง
๕. เผยแพร่ผลงานการศึกษา วิจัยเกี่ยวกับการพัฒนาหลักสูตร และการพัฒนากระบวนการเรียนรู้กลุ่มสาระการเรียนรู้คณิตศาสตร์
๖. นำผลการวิจัยไปใช้ในการวางแผนและพัฒนางาน เพื่อการพัฒนางานบริหารหลักสูตร และการจัดการเรียนรู้ กลุ่มสาระการเรียนรู้คณิตศาสตร์

## รูปแบบการปฏิบัติงาน



## ๔. การนิเทศ ติดตามและประเมินผลการจัดการศึกษา เครือข่ายกลางดง

### ลักษณะงาน

เป็นการนิเทศ ติดตามและประเมินผลการจัดการศึกษาในเครือข่ายกลางดง เป็นงานที่มุ่งเน้น ส่งเสริมสนับสนุน ติดตามประสานงานความร่วมมือเพื่อพัฒนาโรงเรียน ให้สามารถจัดการศึกษาได้อย่างมีประสิทธิภาพ

### กฎหมาย ระเบียบและเอกสารที่เกี่ยวข้อง

๑. นโยบายจุดเน้นและเป้าหมายของสำนักงานเขตพื้นที่การศึกษาประถมศึกษาสุโขทัย เขต ๒
๒. ระเบียบสำนักงานเขตพื้นที่การศึกษาประถมศึกษาสุโขทัย เขต ๒ ว่าด้วยกลุ่มโรงเรียนและศูนย์ประสานงานการศึกษาอำเภอ พ.ศ.๒๕๕๔

### ขั้นตอนและแนวการปฏิบัติ

๑. ศึกษานโยบาย จุดเน้น และเป้าหมายของสำนักงานเขตพื้นที่การศึกษาประถมศึกษาสุโขทัย เขต ๒
๒. ศึกษาระเบียบกลุ่มโรงเรียนและศูนย์ประสานงานการศึกษาอำเภอ ของสำนักงานเขตพื้นที่การศึกษาประถมศึกษาสุโขทัย เขต ๒
๓. ส่งเสริมสนับสนุน นิเทศ ติดตาม และประสานความร่วมมือเพื่อพัฒนาโรงเรียนในเครือข่ายกลางดง ดังนี้
  - ๓.๑. จัดทำปฏิทินการนิเทศ เพื่อขออนุญาตปฏิบัติการนิเทศ
  - ๓.๒. จัดทำเครื่องมือการนิเทศ
  - ๓.๓. ดำเนินการนิเทศตามปฏิทินและเครื่องมือที่กำหนด
  - ๓.๔. สรุปและรายงานผล และให้ข้อเสนอแนะแก่ผู้มีส่วนเกี่ยวข้อง
  - ๓.๕. เมื่อสิ้นปีการศึกษาจัดให้มีการสรุปผลการดำเนินการนิเทศ และเข้าร่วมประชุมสัมมนาแลกเปลี่ยนเรียนรู้กับผู้บริหารสถานศึกษาในเครือข่ายกลางดง เพื่อนำผลการนิเทศไปใช้ในการพัฒนาคุณภาพการจัดการศึกษาต่อไป

## รูปแบบการปฏิบัติงาน

